

STANDARDY OCHRONY OSÓB Z NIEPEŁNOSPRAWNOŚCIĄ
(DZIECI, MŁODZIEŻY I DOROSŁYCH)
W DOMU SENIORA LEONIANUM – PIĘKNE ŻYCIE!
W SIKORZU

2024

„Standardy ochrony osób z niepełnosprawnością w Domu Seniora Leonianum – Piękne życie! w Sikorzu” zostały opracowane w oparciu o wzór „Standardów ochrony osób z niepełnosprawnością (dzieci, młodzieży i dorosłych)”, które zostały przygotowane w ramach projektu COD „Standardy ochrony dzieci w Kościele katolickim w Polsce”.

Koordinacja projektu:

Ewa Kusz

Opracowanie:

S. Katarzyna Besiekierska SM

Agnieszka Karolak (L'Arche)

Małgorzata Kruk (pedagog ZSS nr 4 Kraków)

Ks. Łukasz Mikołajczyk FDP (Drabina Jakubowa)

S. Anna Papierz USJK

Wioletta Wielechowska (pedagog ZSS nr 6 Kraków)

Redakcja:

Małgorzata Terlikowska

Grafika na okładce:

Wojciech Dzienniak

Redakcja techniczna:

Jacek Zaryczny

Dostosowanie do realiów Domu Seniora Leonianum – Piękne życie! w Sikorzu

Sikórz 2024

SPIS TREŚCI

PREAMBUŁA	4
STANDARD 1 POLITYKA BEZPIECZEŃSTWA – STWORZENIE I ZACHOWANIE BEZPIECZNEGO ŚRODOWISKA W PLACÓWCE/INSTYTUCJI/DZIAŁALNOŚCI	5
STANDARD 2 PERSONEL – WERYFIKACJA, DELEGOWANIE I EDUKACJA OSÓB PRACUJĄCYCH Z OSOBAMI Z NIEPEŁNOSPRAWNOŚCIĄ	7
STANDARD 3 PROCEDURY. SPOSÓB REAGOWANIA NA OSKARŻENIA LUB NIEWŁAŚCIWE ZACHOWANIA	9
STANDARD 4 ZAPEWNIENIE OPIEKI I WSPARCIA OSOBOM SKRZYWDZONYM	10
STANDARD 5 WSPÓLNA PRACA W DZIELE OCHRONY DZIECI I MŁODZIEŻY	11
STANDARD 6 EDUKACJA OSÓB Z NIEPEŁNOSPRAWNOŚCIĄ O OCHRONIE WŁASNYCH GRANIC	12
STANDARD 7 SZKOLENIA I STAŁE WSPARCIE DLA OSÓB ZAJMUJĄCYCH SIĘ PROFILAKTYKĄ	13
Zasady udostępniania rodzicom i podopiecznym standardów do zapoznania się z nimi i ich stosowania	14
Monitoring standardów	14
PODSTAWA PRAWNA	15
ZAŁĄCZNIK 1 POLITYKA OCHRONY DZIECI	16
ZAŁĄCZNIK 2 OŚWIADCZENIE O KRAJACH ZAMIESZKANIA W CIĄGU OSTATNICH 20 LAT, INNYCH NIŻ RZECZYPOSPOLITA POLSKA	40
ZAŁĄCZNIK 3 KODEKS ZACHOWAŃ OBOWIĄZUJĄCY W...	42
ZAŁĄCZNIK 4 OŚWIADCZENIE O ZAPOZNANIU SIĘ Z POLITYKĄ OCHRONY DZIECI I ZOBOWIĄZANIU DO JEJ PRZESTRZEGANIA	48
ZAŁĄCZNIK 5 WYKAZ NUMERÓW ORAZ INSTYTUCJI POMAGAJĄCYCH I WSPIERAJĄCYCH W SYTUACJACH KRYZYSOWYCH	49
ZAŁĄCZNIK 6 MONITORING STANDARDÓW OCHRONY DZIECI – ANKIETA	51
ZAŁĄCZNIK 7 OBOWIĄZKI OSÓB ODPOWIEDZIALNYCH ZA PREWENCJĘ W PLACÓWCE/ DZIAŁALNOŚCI/INSTYTUCJI	52
ZAŁĄCZNIK 8 KARTA INTERWENCJI	55
ZAŁĄCZNIK 9 WZÓR WNIOSKU O WGLĄD W SYTUACJĘ DZIECKA/RODZINY	56
ZAŁĄCZNIK 10 PROCEDURA „NIEBIESKIE KARTY”	57
ZAŁĄCZNIK 11 ZAWIADOMIENIE O PODEJRZENIU POPEŁNIENIA PRZESTĘPSTWA	58
ZAŁĄCZNIK 12 OŚWIADCZENIE O ZACHOWANIU POUFNOŚCI	59

Preambuła

Przemoc jest jednym z głównych zjawisk destruktywnych w życiu człowieka. Godzi ona w osobistą wolność i integralność osoby, narusza jej godność i zmusza do zachowań niezgodnych z jej własną wolą. W sytuacji osób z niepełnosprawnością, zwłaszcza w stopniu głębokim z problemami z komunikacją, identyfikacja przemocy jest niezwykle trudna. Osoby z niepełnosprawnością, dzieci i dorośli, z trudnościami w mówieniu, posługiwaniu się gestem, niechodzący, z trudnościami w nawiązywaniu kontaktu z innymi ludźmi, są zazwyczaj bezbronni wobec skierowanych przeciwko nim zachowań przemocowych. Ich niepełnosprawność sprzyja wykorzystywaniu i krzywdzeniu.

Niniejszy dokument stanowi realizację obowiązku prawnego wynikającego z Ustawy z dnia 28 lipca 2023 r. o zmianie ustawy – Kodeks rodzinny i opiekuńczy oraz niektórych innych ustaw – tzw. Ustawy Kamilka (Dz.U. 2023 poz. 1606), uwzględnia jednocześnie aktualne normy i przepisy prawa kościelnego. Stanowi on zbiór zasad dotyczących zabezpieczenia osób z niepełnosprawnością/zależnych przed wszelkimi formami krzywdzenia, zaniedbania, wykorzystania czy przemocy, a także wskazówki, na podstawie których personel placówki będzie potrafił zidentyfikować sytuacje stwarzające ryzyko krzywdzenia oraz podjąć właściwe działania profilaktyczne i interwencyjne.

STANDARD 1	Polityka bezpieczeństwa – stworzenie i zachowanie bezpiecznego środowiska w placówce/institucji/działalności
STANDARD 2	Weryfikacja, delegowanie i edukacja osób pracujących z dziećmi z niepełnosprawnością/osobami zależnymi
STANDARD 3	Procedury – sposób reagowania na oskarżenia lub niewłaściwe zachowania
STANDARD 4	Zapewnienie opieki i wsparcia osobom skrzywdzonym
STANDARD 5	Wspólna praca w dziele ochrony dzieci z niepełnosprawnością/osób zależnych
STANDARD 6	Edukacja dzieci z niepełnosprawnością/osób zależnych o ochronie własnych granic
STANDARD 7	Szkolenia i stałe wsparcie dla osób zajmujących się profilaktyką

STANDARD 1

POLITYKA BEZPIECZEŃSTWA - STWORZENIE I ZACHOWANIE BEZPIECZNEGO ŚRODOWISKA W PLACÓWCE/ INSTYTUCJI/DZIAŁALNOŚCI

- W Domu Seniora została opracowana i wprowadzona w życie wewnętrzna Polityka ochrony dzieci dotycząca szczegółowych zasad bezpieczeństwa i sposobów ochrony osób z niepełnosprawnością przed krzywdzeniem. Stanowi ona **Załącznik 1** do standardów ochrony osób z niepełnosprawnością: dzieci, młodzieży i dorosłych w Domu Seniora Leonianum – Piękne życie!
- Polityka dotyczy całego personelu (pracowników, współpracowników, stażystów i wolontariuszy – na wszystkich szczeblach organizacji).
- Organ prowadzący Dom Seniora zatwierdził Politykę, a za jej wdrażanie i nadzorowanie odpowiada Administracja Domu Seniora.
- Dyrektor Domu Seniora wyznaczył osobę odpowiedzialną za monitoring realizacji Polityki. Rola, zadania oraz kwalifikacje tej osoby są jasno określone.
- Polityka ochrony dzieci/osób zależnych jasno i kompleksowo określa:
 - czynniki ryzyka i czynniki chroniące specyficzne dla środowisk, w których przebywają osoby z różnorodnymi niepełnosprawnościami;
 - zasady bezpiecznej rekrutacji personelu;
 - zasady bezpiecznych relacji personel – dziecko/osoba zależna i dziecko/osoba zależna – dziecko/osoba zależna;
 - zasady ochrony wizerunku i danych osobowych dzieci/osób zależnych;
 - zasady bezpiecznego korzystania z Internetu i mediów elektronicznych;
 - sposób reagowania w organizacji/instytucji na przypadki podejrzenia, że dziecko/osoba zależna doświadcza krzywdzenia i zasady prowadzenia rejestru interwencji.
- Zapisy Polityki uwzględniają specyficzne potrzeby osób z różnorodnymi niepełnosprawnościami, w tym wynikające z trwale ograniczonych możliwości intelektualnych w przypadku niepełnosprawności intelektualnej:
 - poważne ograniczenie możliwości realizowania zadań rozwojowych w związku z wieloraką niepełnosprawnością;

- deprywacja ważnych potrzeb rozwojowych – zwłaszcza społecznych, autonomii, akceptacji, więzi i relacji rówieśniczych, seksualnych (poważne trudności w zaspokajaniu potrzeb psychoseksualnych);
 - deficyty niepozwalające rozpoznać naruszenia granic fizycznych oraz zakomunikować tego faktu;
 - trudności w komunikacji z innymi (np. różnego rodzaju zaburzenia mowy);
 - stała zależność od opiekunów, zwłaszcza w zakresie zapewnienia bezpieczeństwa fizycznego i ruchu, zaspokajania potrzeb fizjologicznych;
 - brak lub niski poziom kontroli impulsów;
 - niska wiarygodność zeznań osoby posługującej się alternatywnymi sposobami komunikacji z dodatkowym deficytem intelektualnym – dla wymiaru sprawiedliwości.
- Polityka jest opublikowana i szeroko promowana wśród całego personelu, rodziców i dzieci/osób zależnych, a poszczególne grupy są z nią aktywnie zapoznawane poprzez działania edukacyjne i informacyjne.
 - Dokumenty opisujące politykę ochrony i bezpieczeństwa w placówce/instytucji/działalności są stale dostępne do wglądu dla wszystkich pracowników oraz rodziców osób z niepełnosprawnością. Podopieczni zostają zaznajomieni z zasadami polityki w sposób dostosowany do ich możliwości rozwojowych/rozumienia (np. migowy dla osób z niepełnosprawnością słuchową, Braille'a dla osób z niepełnosprawnością wzrokową, łatwy do czytania dla osób z niepełnosprawnością intelektualną, komunikacja alternatywna i in.).

z dziećmi/osobami zależnymi, a jakie pożądane, uwzględniające deficyty rozwojowe i poznawcze oraz zależność od opiekunów dzieci z niepełnosprawnością/osób zależnych.

- Każdy pracownik zatrudniony w placówce zna jej wewnętrzną politykę ochrony i bezpieczeństwa oraz kodeks zachowań i zobowiązuje się do ich przestrzegania. Znajomość i zaakceptowanie zasad są potwierdzone podpisem pod oświadczeniem (**Załącznik 4**).

STANDARD 3

PROCEDURY

SPOSÓB REAGOWANIA NA OSKARŻENIA LUB NIEWŁAŚCIWE ZACHOWANIA

- Dom Seniora wypracował procedury, które określają, jakie działanie należy podjąć w sytuacji krzywdzenia dziecka lub zagrożenia jego bezpieczeństwa ze strony personelu, członków rodziny, rówieśników i osób obcych.
- W celu zapewnienia bezpieczeństwa wszystkim dzieciom i dorosłym przebywającym w Domu Seniora w przypadku wystąpienia sytuacji zagrożenia bezpieczeństwa, zdrowia i życia tych osób opracowana została procedura reagowania w przypadku zachowania trudnego, agresywnego lub przemocze strony dziecka z niepełnosprawnością.
- W przypadku podejrzenia krzywdzenia dziecka/osoby zależnej przez pracownika, wolontariusza zatrudnionego w Domu Seniora osoba ta zostaje natychmiast odsunięta od wszelkich form kontaktu z dziećmi/osobami zależnymi (nie tylko z osobą pokrzywdzoną) do czasu wyjaśnienia sprawy, w sposób nienarządzający jej na utratę reputacji. Jeśli oskarżenia o przemoc wobec dziecka okażą się bezpodstawne, pracownik zostanie niezwłocznie przywrócony do pełnienia swoich dotychczasowych obowiązków. W takim przypadku przez dyrektora zostaną podjęte wszelkie środki, aby zaistniała sytuacja nie odbiła się negatywnie na sytuacji pracownika, wobec którego skierowane zostały bezpodstawne zarzuty.
- W Domu Seniora wyznaczona jest osoba – ks. Łukasz Nowak - odpowiedzialny za interwencję w sytuacji podejrzenia krzywdzenia dzieci/osób zależnych, a zakres jego odpowiedzialności jest jasno określony.
- W przypadku osób z niepełnosprawnością w stopniu znacznym, w tym z niepełnosprawnościami sprzężonymi, oceny możliwości doświadczenia przez podopiecznego przemocy, nadużycia (na podstawie niepokojących, wyraźnie odstępujących od normy określonej w diagnozie psychopedagogicznej i funkcjonalnej symptomów), zgłoszenia lub interwencji realnie może dokonać tylko opiekun czy inna osoba mająca częsty i bezpośredni kontakt z osobą z niepełnosprawnością – osoby takie nie mają możliwości samodzielnej reakcji, obrony, ucieczki.

STANDARD 4

ZAPEWNIENIE OPIEKI I WSPARCIA OSOBOM SKRZYWDZONYM

- Dziecko z niepełnosprawnością/osoba zależna w sytuacji ujawnienia nadużycia wobec niego/niej ma zapewnione wsparcie ze strony placówki, **zgodnie z procedurami wewnętrznej polityki bezpieczeństwa i ochrony**.
- Dom Seniora dysponuje danymi kontaktowymi lokalnych instytucji udzielających profesjonalnego wsparcia w sytuacji kryzysu, doświadczenia krzywdy, przemocy oraz instytucji i organizacji, które zajmują się interwencją i pomocą w sytuacjach krzywdzenia dzieci/osób zależnych. Dom Seniora zapewnia dostęp do nich wszystkim pracownikom (**Załącznik 5**).
- Każde zgłoszenie lub sygnał o możliwej krzywdzie wobec osoby z niepełnosprawnością jest starannie weryfikowany. Szczególnie uważnie traktowane są przypadki dotyczące osób niemówiących oraz z głębszą niepełnosprawnością intelektualną, które mogą mieć trudności ze rozumieniem sytuacji krzywdy i jej zgłoszeniem.
- W Domu Seniora są wyznaczone przez zarząd osoby do szybkiego kontaktu – Pani Natalia Łykowska i Pani Marta Ciszewska, dostępne dla pracowników, rodziców, opiekunów, służb pomocowych, w sytuacji podejrzenia zagrożenia bezpieczeństwa dziecka/osoby zależnej.
- W sytuacji sygnalizowania nadużycia każda osoba z trudnościami w komunikacji wynikającymi z zaburzeń mowy lub niepełnosprawności intelektualnej powinna mieć zapewniony dostęp do formy komunikacji dostosowanej do jej możliwości psychofizycznych, o ile jest to zasadne przy wykorzystaniu alternatywnych lub wspomagających metod komunikacji.

STANDARD 5

WSPÓLNA PRACA W DZIELE OCHRONY DZIECI I MŁODZIEŻY

- Dom Seniora ma przygotowane i wdrożone standardy ochrony dzieci i osób zależnych przed jakąkolwiek przemocą, uwzględniające specyfikę funkcjonowania poznawczego, emocjonalnego i społecznego osób z niepełnosprawnościami.
- Odpowiedzialność za wdrożenie standardów ochrony w placówce spoczywa na dyrektorze/kierownictwu.
- Ochrona dzieci i osób zależnych przed jakąkolwiek przemocą leży w gestii całej społeczności, dlatego do współpracy w budowaniu i utrzymaniu bezpiecznych środowisk należy włączyć także rodziców/opiekunów prawnych dzieci/osób zależnych oraz wszystkie osoby zaangażowane w opiekę nad osobami z niepełnosprawnością.
- Każda osoba zatrudniona/pracująca w Domu Seniora opiekująca się osobami z niepełnosprawnością/wolontariusz jest świadoma zagrożeń związanych z różnymi formami przemocy, dlatego zobowiązana jest do zapoznania się z procedurami reagowania na podejrzenie stosowania przemocy i zasadami wdrażania tych procedur z uwzględnieniem granic odpowiedzialności właściwych dla pełnionych obowiązków. Niedopuszczalnym jest zaniechanie podjęcia stosownych działań lub zobowiązanie się przed dzieckiem/osobą zależną do zachowania tajemnicy.
- W placówce wszystkie osoby zaangażowane w opiekę nad dziećmi/osobami zależnymi są informowane, jakie są podejmowane działania na rzecz ich ochrony, jakie procedury obowiązują w placówce, gdzie można uzyskać specjalistyczną pomoc, gdy nastąpi krzywda lub niewłaściwe zachowanie.

STANDARD 6

EDUKACJA OSÓB Z NIEPEŁNOSPRAWNOŚCIĄ O OCHRONIE WŁASNYCH GRANIC

- Dzieci/osoby zależne:
 - są informowane o prawie do obrony, odmowy, ucieczki w sytuacji zagrożenia, naruszenia intymności, granic fizycznych ze strony rówieśników i dorosłych (także opiekunów i członków rodziny);
 - mają wskazane osoby, do których mogą zwrócić się o pomoc.
- Dzieci/osoby zależne mają zapewnioną edukację w zakresie:
 - samopoznania, rozwijania autonomii, poznawania zasad rozwoju psychoseksualnego człowieka i rozpoznawania własnego etapu tego rozwoju oraz potrzeb w tym zakresie – stosownie do indywidualnego, aktualnego poziomu rozwoju psychofizycznego, wieku i możliwości rozumienia;
 - treningu kształtowania umiejętności dokonywania wyborów (począwszy od najbardziej elementarnych, dostosowanych do indywidualnych możliwości osoby z niepełnosprawnością), ważna jest również edukacja w zakresie samodzielności, samoobsługi, możliwości dokonywania wyborów, komunikacji, w tym wspomagającej i AAC, umiejętności społecznych oraz ich aktywizacja, uczenie się rozpoznawania sytuacji, zachowań i relacji zagrażających, w tym przemocowych, w szczególności związanych z wykorzystaniem seksualnym (w świecie realnym i wirtualnym);
 - treningu swego rodzaju asertywności, czyli zdolności do odmawiania w sytuacjach groźnych czy niejednoznacznych, uczenie osób z niepełnosprawnością zachowań, jakie powinny podjąć, kiedy tracą poczucie bezpieczeństwa w określonych relacjach (odmowa, protest, krzyk, konieczność zgłoszenia krzywdzenia).

STANDARD 7

SZKOLENIA I STAŁE WSPARCIE DLA OSÓB ZAJMUJĄCYCH SIĘ PROFILAKTYKĄ

- W przypadku osób z niepełnosprawnością intelektualną, zwłaszcza w stopniu znacznym/głębokim, ważna jest edukacja rodziców, opiekunów, nauczycieli uwzględniająca:
 - niezbędny zasób wiedzy dotyczącej charakteru niepełnosprawności dziecka/osoby zależnej;
 - niezbędny zasób wiedzy, słownictwa, zwłaszcza dotyczący seksualności;
 - warsztaty dla rodziców na temat seksualności osób z niepełnosprawnością oraz problemu wykorzystania seksualnego (symptomy, jak rozmawiać z dzieckiem, jakie są procedury postępowania). Pracownicy nieustannie poszerzają swoją wiedzę i doskonałą umiejętności pomocowe dotyczące pracy z dziećmi z zaburzeniami rozwojowymi i z niepełnosprawnościami.
- W placówce/instytucji/działalności prowadzone są szkolenia dla pracowników, wolontariuszy dotyczące problemu przemocy, w tym wykorzystania seksualnego (symptomy, jak rozmawiać z dzieckiem, jakie są procedury postępowania).
- Kompetencje osoby, która odpowiada w danym dziele za prewencję, to znajomość:
 - typowego zakresu funkcjonowania dzieci z niepełnosprawnością (podstawa: diagnoza psychopedagogiczna i funkcjonalna), umiejętność identyfikacji zachowań, które mogą być odstępstwem od normy funkcjonalnej;
 - specyfiki seksualności osób z niepełnosprawnością intelektualną, aby chronić je przed tego typu przemocą;
 - warunków i sposobów zaspokojenia podstawowych potrzeb dziecka/osoby zależnej (fizjologicznych, w tym sensorycznych, psychofizycznych, w tym potrzeby bezpieczeństwa itp.) oraz konsekwencji ich deprivacji;
 - sposobów regulacji emocji dziecka;
 - procedur reagowania w każdej sytuacji krzywdzenia dziecka.

Zasady udostępniania rodzicom i podopiecznym standardów do zapoznania się z nimi i ich stosowania

- Dokument *Standardy ochrony osób z niepełnosprawnością (dzieci, młodzieży i dorosłych)* w Domu Seniora Leonianum – Piękne życie! jest dokumentem placówki ogólnodostępnym dla personelu, dzieci/osób zależnych oraz ich opiekunów.
- Dokument opublikowany jest na stronie internetowej www.leonianum.pl i udostępniony na Recepcji Domu Seniora, o czym informacja znajduje się na tablicy informacyjnej przy wejściu na część mieszkalną Domu Seniora.
- Wersja uproszczona dokumentu dostosowana jest do możliwości dzieci/osób zależnych i znajduje się w Biurze Domu Seniora.
- Rodziny/prawni opiekunowie zostali powiadomieni o przyjętych przez Dom Seniora standardach przez ogłoszenie na tablicy informacyjnej Domu Seniora i mają obowiązek zapoznania dzieci/osób zależnych ze standardami ochrony oraz omówienia ich w taki sposób, aby mogły je zrozumieć niezależnie od wieku i sprawności intelektualnej.

Monitoring standardów

- Dyrektor wyznacza Panią Natalię Łykowską jako osobę odpowiedzialną za wdrażanie standardów ochrony osób z niepełnosprawnością: dzieci, młodzieży i dorosłych w Domu Seniora Leonianum – Piękne życie!
- Dyrektor Domu Seniora jest odpowiedzialny za monitorowanie realizacji standardów, za reagowanie na sygnały ich naruszenia i prowadzenie rejestru zgłoszeń oraz proponowanie zmian.
- Dyrektor Domu Seniora przeprowadza wśród pracowników placówki, nie rzadziej niż raz na dwa lata, anonimową ankietę monitorującą poziom realizacji standardów. Wzór ankiety znajduje się w **Załączniku 6**.
- Dom Seniora w oparciu o przeprowadzoną ocenę dostosowuje standardy do aktualnych potrzeb oraz zgodności z obowiązującymi przepisami.

PODSTAWA PRAWNA

1. Konstytucja RP art. 30-31; art. 33, art. 38, art. 40-41 Ochrona prawna wartości naczelných takich jak: godność, wolność, nietykalność.
2. Ustawa z dnia 28 lipca 2023 r. o zmianie ustawy – Kodeks rodzinny i opiekuńczy oraz niektórych innych ustaw (Dz.U. 2023 poz.1606).
3. Ustawa z dnia 13 maja 2016 r. o przeciwdziałaniu zagrożeniom przestępczością na tle seksualnym i ochronie małoletnich (Dz.U. 2023 poz. 1304 ze zm.).
4. Ustawa z dnia 29 lipca 2005 r. o przeciwdziałaniu przemocy domowej (Dz.U. 2023 poz.1606).
5. Ustawa z dnia 10 maja 2018 r. o ochronie danych osobowych (Dz.U. 2019 poz. 1781).
6. Konwencja o Prawach Dziecka przyjęta przez Zgromadzenie Ogólne Narodów Zjednoczonych dnia 20 listopada 1989 r. (Dz.U. 1991 nr 120 poz. 526 ze zm.).
7. Konwencja o Prawach Osób Niepełnosprawnych (Dz.U. 2012 poz. 1169).
8. Ustawa z dnia 6 czerwca 1997 r. – Kodeks karny (Dz.U. 2022 poz. 1138 ze zm.).
9. Kodeks Pracy.
10. Rozporządzenie Rady Ministrów z dnia 13 września 2011 r. w sprawie procedury „Niebieskie Karty” oraz wzorów formularzy „Niebieska Karta” (Dz.U. 2023 poz. 1870).
11. Ustawa z dnia 26 stycznia 1982 r. – Karta Nauczyciela (Dz.U. 2023 poz. 984 ze zm.).
12. Ustawa z dnia 14 grudnia 2016 r. – Prawo oświatowe (Dz.U. 2023 poz. 900).
13. Rozporządzenie Ministra Edukacji Narodowej z dnia 9 sierpnia 2017 r. w sprawie organizacji i udzielania pomocy psychologiczno-pedagogicznej w publicznych przedszkolach, szkołach i placówkach (Dz.U. 2023 poz. 1798).
14. Ustawa z dnia 12 marca 2004 r. o pomocy społecznej (Dz.U. 2023 poz. 901, 1693, 1938, 2760)¹.
15. Rozporządzenie Ministra Pracy i Polityki Społecznej z dnia 23 sierpnia 2012 r. w sprawie domów pomocy (Dz.U. 2012 poz. 964).
16. Ustawa z dnia 19 sierpnia 1994 r. o ochronie zdrowia psychicznego (Dz.U. 2022 poz. 2123; 2023 poz. 1972).
17. Dokumenty własne placówki.

¹ Pozycje od 14 do 16 odnoszą się do DPS.

ZAŁĄCZNIK 1

Polityka ochrony dzieci/osób zależnych w Domu Seniora Leonianum - Piękne życie!

Dom Seniora Leonianum – Piękne życie jest całodobową placówką zapewniającą całodobową opiekę osobom niepełnosprawnym, przewlekle chorym lub osobom w podeszłym wieku. Dom zaspokaja niezbędne potrzeby bytowe, edukacyjne, społeczne, religijne na poziomie obowiązującego standardu poprzez: uwzględnienie stopnia sprawności psychicznej i fizycznej mieszkańca; zabezpieczenie mieszkańcom wolności, intymności, godności i poczucia bezpieczeństwa. Naczelną zasadą wszystkich działań podejmowanych przez pracowników placówki jest działanie dla dobra podopiecznego i w jego najlepszym interesie.

Rozdział I

Objaśnienie terminów

§ 1

niepełnosprawność (osoby z niepełnosprawnością) – osoby z niepełnosprawnością fizyczną, umysłową, intelektualną lub sensoryczną, która w oddziaływaniu z różnymi barierami może utrudniać im pełne i skuteczne uczestnictwo w społeczeństwie, na równych zasadach z innymi.

dziecko – każda osoba do ukończenia 18. roku życia. Uwzględniając charakter placówki oraz znajdujących się w niej osób z różnymi niepełnosprawnościami, będziemy mieli do czynienia z **osobami zależnymi** (wynika to z choroby psychicznej oraz niepełnosprawności). Dla nich prawo nie określa limitu wieku. Posługując się terminem **dziecko** w niniejszym dokumencie, będziemy mieli na myśli wszystkich **podopiecznych/wychowanków/mieszkańców**. Wszyscy oni podlegają ochronie wyznaczonej przez standardy ochrony dzieci.

pracownik placówki – osoba zatrudniona na podstawie umowy o pracę lub umowy cywilnoprawnej.

opiekun dziecka – osoba uprawniona do jego reprezentacji, w szczególności jego przedstawiciel ustawowy (rodzic/opiekun prawny) lub inna osoba uprawniona na podstawie przepisów szczególnych lub orzeczenia sądu (w tym: rodzina zastępcza).

zgoda opiekuna dziecka – zgoda co najmniej jednego z opiekunów dziecka. W przypadku braku porozumienia między opiekunami dziecka należy poinformować opiekunów o konieczności zgodnej deklaracji lub potrzebie rozstrzygnięcia sprawy przez sąd rodzinno-opiekuńczy.

krzywdzenie dziecka – przez krzywdzenie dziecka należy rozumieć popełnienie czynu zabronionego lub czynu karalnego na szkodę dziecka przez jakąkolwiek osobę,

w tym pracownika placówki, lub zagrożenie dobra dziecka, w tym jego zaniechywanie. Wyróżnia się pięć podstawowych form krzywdzenia:

- **przemoc fizyczna** wobec dziecka to przemoc, w wyniku której dziecko doznaje faktycznej fizycznej krzywdy lub jest nią potencjalnie zagrożone. Krzywda ta następuje w wyniku działania bądź zaniechania działania ze strony rodzica lub innej osoby odpowiedzialnej za dziecko lub której dziecko ufa bądź która ma nad nim władzę. Przemoc fizyczna wobec dziecka może być czynnością powtarzalną lub jednorazową.
- **przemoc psychiczna** wobec dziecka to przewlekła, niefizyczna, szkodliwa interakcja pomiędzy dzieckiem a opiekunem, obejmująca zarówno działania, jak i zaniechania. Zaliczamy do niej m.in. niedostępność emocjonalną, zaniechywanie emocjonalne, relację z dzieckiem opartą na wrogości, obwinianiu, oczernianiu, odrzucaniu, nieodpowiednie rozwojowo lub niekonsekwentne interakcje z dzieckiem, niedostrzeganie lub nieuznawanie indywidualności dziecka i granic psychicznych pomiędzy rodzicem, a dzieckiem.
- **wykorzystywanie seksualne dziecka** to włączanie dziecka w aktywność seksualną, której nie jest ono w stanie w pełni zrozumieć i udzielić na nią świadomej zgody i/lub na którą nie jest dojrzałe rozwojowo i nie może zgodzić się w ważny prawnie sposób i/lub która jest niezgodna z normami prawnymi lub obyczajowymi danego społeczeństwa. Z wykorzystaniem seksualnym mamy doczynienia, gdy taka aktywność wystąpi między dzieckiem a dorosłym lub dzieckiem a innym dzieckiem, jeśli te osoby ze względu na wiek bądź stopień rozwoju pozostają w relacji opieki, zależności, władzy. Wykorzystanie seksualne może przyjąć również formę wyzyskiwania seksualnego, czyli jakiegokolwiek faktycznego lub usiłowanego nadużycia pozycji podatności na zagrożenia, przewagi sił lub zaufania, w celach seksualnych, w tym, ale nie wyłącznie, czerpanie zysków finansowych, społecznych lub politycznych z seksualnego wykorzystywania innej osoby. Szczególne zagrożenie wyzyskiwaniem seksualnym zachodzi w czasie kryzysów humanitarnych. Zagrożone są zarówno dzieci, jak i ich opiekunowie.
- **zaniechywanie dziecka** to chroniczne lub incydentalne niezaspokajanie jego podstawowych potrzeb fizycznych i psychicznych i/lub nierespektowanie jego podstawowych praw, powodujące zaburzenia jego zdrowia i/lub trudności w rozwoju. Do zaniechywania dochodzi w relacji dziecka z osobą, która jest zobowiązana do opieki, wychowania, troski i ochrony dziecka.
- **przemoc rówieśnicza (agresja rówieśnicza, *bullying*)** występuje, gdy dziecko doświadcza różnych form przemocy ze strony rówieśników, bezpośrednio lub z użyciem technologii komunikacyjnych (internetu i telefonów komórkowych). Ma miejsce wtedy, gdy działanie ma na celu wyrządzenie komuś przykrości lub krzywdy (intencjonalność), ma charakter systematyczny (powtarzalność), a ofiara jest słabsza od sprawcy bądź grupy sprawców. Obejmuje przemoc werbalną (np. przezywanie, dogadywanie, ośmieszanie), relacyjną (np.

wykluczenie z grupy, ignorowanie, nastawianie innych przeciwko osobie), fizyczną (np. pobicie, kopanie, popychanie, szarpanie), materialną (np. kradzież, niszczenie przedmiotów), wykorzystanie seksualne (np. dotykanie intymnych części ciała lub zmuszanie do stosunku płciowego lub innych czynności seksualnych przez rówieśnika), przemoc uwarunkowaną normami i stereotypami związanymi z płcią.

osoba odpowiedzialna za Internet – wyznaczony przez kierownictwo placówki pracownik sprawujący nadzór nad korzystaniem z Internetu przez dzieci na terenie placówki oraz nad bezpieczeństwem dzieci w Internecie.

osoba odpowiedzialna za politykę ochrony dzieci przed krzywdzeniem – wyznaczony przez kierownictwo placówki pracownik sprawujący nadzór nad realizacją polityki ochrony dzieci przed krzywdzeniem w placówce.

dane osobowe – wszelkie informacje umożliwiające identyfikację dziecka.

„osoba zaufania” – osoba bezpieczna dla dziecka, z którą rozmawia o swojej sytuacji i darzy ją zaufaniem. Może nią być każdy pracownik wybrany przez dziecko/osobę zależną. „Osoba zaufania” pozostaje w stałym kontakcie z dzieckiem i innymi osobami, które są zaangażowane w pomoc.

Rozdział II

Zasady tworzenia bezpiecznego środowiska

§ 2

- Dzieci/osoby zależne wymagają właściwego podejścia i wsparcia, zarówno na poziomie funkcjonalnym, jak i środowiskowym. Osoby z różnorodną niepełnosprawnością są najczęściej zależne od innych w zakresie zaspokajania najbardziej podstawowych potrzeb fizjologicznych i psychicznych. To wzmacnia w nich poczucie zależności od innych oraz braku możliwości zmiany swojej sytuacji i świadomości, że mogą się zwrócić o pomoc. W przypadku, gdy niepełnosprawność powoduje trudności komunikacyjne (zaburzenia narządu mowy, słuchu, wzroku), osoby takie najczęściej nie potrafią zwrócić się o pomoc. Aby stworzyć bezpieczne środowisko funkcjonowania dla dzieci/osób zależnych, w placówce zostały określone czynniki ryzyka, które sprzyjają krzywdzeniu, w tym wykorzystaniu seksualnemu, oraz czynniki chroniące, które zmniejszają ryzyko, że dziecko/osoba zależna doświadczy krzywdzenia, a w razie wystąpienia przemocy – mogą złagodzić jej niekorzystny wpływ na jego rozwój.

A. Czynniki ryzyka krzywdzenia dzieci/osób zależnych

- Osoby z niepełnosprawnością intelektualną, szczególnie w stopniu umiarkowanym, znacznym i głębokim, charakteryzuje: myślenie konkretno-obrazowe, brak lub niski poziom krytycyzmu, nadmierna ufność i otwartość, infantylnizm, spolegliwość.

- Ze względu na swoją niepełnosprawność łatwo ulegają wykluczeniu z grupy rówieśniczej.
- Często osoby te chcą skupić na sobie uwagę opiekunów poprzez różnego rodzaju zachowania prowokacyjne.
- Bardzo często osoby te mają trudności w komunikacji z innymi (np. różnego rodzaju zaburzenia lub brak mowy).
- Brak możliwości samodzielnej obrony, reakcji na przemoc, zrozumienia zaistniałej sytuacji, niepełnosprawność ruchowa, która uniemożliwia ucieczkę, obronę w sytuacji zagrożenia, w tym wykorzystywania seksualnego.
- Deficyty rozwojowe utrudniające rozeznanie faktu naruszenia granic fizycznych oraz jego zakomunikowanie.
- Permanentne narażenie na przekraczanie granic cielesnych przez opiekunów w związku z czynnościami higienicznymi, pielęgnacyjnymi oraz zachowaniami impulsywnymi rówieśników z niepełnosprawnością, stała zależność od opiekunów, zwłaszcza w zakresie zapewnienia bezpieczeństwa fizycznego i ruchu.
- Częściowa lub całkowita zależność od opiekuna w zaspakajaniu potrzeb fizjologicznych.
- Poważne ograniczenie możliwości realizowania zadań rozwojowych w związku z wieloraką niepełnosprawnością.
- Stałe zagrożenie życia, zdrowia, bezpieczeństwa w związku z nieprzystosowaniem (ograniczoną samodzielnością, licznymi chorobami współistniejącymi z niepełnosprawnością, niską samokontrolą zachowania, nierozpoznawaniem niebezpieczeństwa w związku z deficytami intelektualnymi).
- Potencjalny dostęp niektórych dzieci do nieodpowiednich do wieku, poziomu rozwoju i rozumienia treści w Internecie (w tym pornografii).
- Nawiazywanie w rzeczywistości i w Internecie kontaktów potencjalnie zagrażających.
- Opóźnione i zakłócone procesy separacji od rodziców (np. wspólne spanie z rodzicem od urodzenia i nadal w wieku nastoletnim, aby ułatwić zabiegi opiekuńcze w nocy).
- Brak lub niski poziom kontroli impulsów.
- Deprywacja ważnych potrzeb rozwojowych, zwłaszcza społecznych, autonomii, akceptacji, więzi i relacji rówieśniczych, seksualnych (poważne trudności w zaspakajaniu potrzeb psychoseksualnych).
- Niska wiarygodność zeznań dla wymiaru sprawiedliwości osoby posługującej się alternatywnymi sposobami komunikacji z dodatkowym deficytem intelektualnym.

B. Czynniki chroniące zmniejszające ryzyko doświadczenia krzywdy

- Rodzice, opiekunowie, wychowawcy, nauczyciele posiadają niezbędny zasób wiedzy dotyczącej charakteru niepełnosprawności dziecka/osoby zależnej.
- Brak dysfunkcji w rodzinie.
- Profesjonalnie przygotowani opiekunowie, personel placówki, posiadający odpowiednią wiedzę i w ramach wykonywanych obowiązków zwracający uwagę na czynniki ryzyka i symptomy krzywdzenia dzieci/osób zależnych.
- Personel placówki/działalności/institucji zidentyfikował indywidualne potrzeby oraz specyfikę funkcjonowania ze szczególnym uwzględnieniem charakteru niepełnosprawności dziecka.
- Zindywidualizowana edukacja seksualna (granice intymności, bezpieczny i niebezpieczny dotyk, kontrola ciała, reagowanie na niechcianą aktywność seksualną ze strony innych itp.).
- Trening asertywności – zdolności do odmawiania w sytuacjach groźnych czy niejednoznacznych, uczenie osób z niepełnosprawnością zachowań, jakie powinny podjąć, kiedy tracą poczucie bezpieczeństwa w określonych relacjach.
- Szkolenia dla nauczycieli, pracowników socjalnych, pracowników ośrodków opieki dotyczące problemu wykorzystania seksualnego (symptomy, jak rozmawiać z dzieckiem/osobą zależną, jakie są procedury postępowania).
- Dostęp do metod komunikacji i środków łączności, które umożliwią osobom z niepełnosprawnością, u których występuje zaburzona funkcja mowy, porozumiewanie się z najbliższym otoczeniem.
- Dobrze zdefiniowany kodeks zachowań, jeśli chodzi o przestrzeganie kontaktu fizycznego.
- Plan działania w przypadku podejrzenia krzywdzenia dziecka/osoby zależnej, w tym wykorzystania seksualnego.
- Jasne struktury zarządzania i organizacyjne wynikające z profesjonalnego doświadczenia, jasno określona odpowiedzialność.
- Jasno określona współpraca z zewnętrznymi instytucjami zajmującymi się ochroną dzieci/osób zależnych.

Rozdział III

Rekrutacja, weryfikacja i szkolenia personelu

§ 3

Weryfikacja osób pracujących z dziećmi i wolontariuszy przewidziana prawem:

- zaświadczenie o niekaralności (w tym głównie, jeśli chodzi o przestępstwa określone w art. 189a k.k. – handel ludźmi, art. 207 k.k. – znęcanie, oraz w ustawie dn. 29.07.2005 o przeciwdziałaniu narkomanii) – por art. 21.3 ustawy;

- sprawdzenie w Rejestrze Sprawców Przepięstw na Tle Seksualnym; wydruk z Rejestru naleŹy przechowywać w aktach osobowych pracownika lub analogicznej dokumentacji dotyczĄcej wolontariusza/osoby zatrudnionej w oparciu o umowę cywilnoprawną;
- osoby, które w ciągu ostatnich dwudziestu lat mieszkały poza Polską, przedkŁadają informację z rejestrów karnych tych państw (por. art. 21. 5-6 ustawy) (**Załącznik 2**);
- osoba posiadająca obywatelstwo inne niŹ polskie przedkŁada informację z rejestru karnego państwa obywatelstwa uzyskiwaną do celów dziaŁalności zawodowej lub wolontariackiej zwiĄzanej z kontaktami z dziećmi, bądź informację z rejestru karnego, jeŹeli prawo tego państwa nie przewiduje wydawania informacji dla ww. celów (por art. 21. 5-6 ustawy) (**Załącznik 2**);
- jeŹeli prawo państwa, z którego ma być przedkŁozona informacja o niekaralności, nie przewiduje wydawania takiej informacji lub nie prowadzi rejestru karnego, wówczas kandydat/kandydatka skŁada pod rygorem odpowiedzialności karnej oświadczenie o tym fakcie wraz z oświadczeniem, Źe nie była prawomocnie skazana w tym państwie za czyny zabronione odpowiadające przestępstwom określonym w rozdziale XIX i XXV k.k., w art. 189a i art. 207 k.k. oraz w ustawie z dnia 25 lipca 2005 r. o przeciwdziaŁaniu narkomanii oraz nie wydano wobec niej innego orzeczenia, w którym stwierdzono, iŹ dopuściła się takich czynów zabronionych, oraz Źe nie ma obowiaŹku wynikającego z orzeczenia sądu, innego uprawnionego organu lub ustawy, stosowania się do zakazu zajmowania wszelkich lub określonych stanowisk, wykonywania wszelkich lub określonych zawodów albo dziaŁalności, zwiĄzanych z wychowaniem, edukacją, wypoczynkiem, leczeniem, świadczeniem porad psychologicznych, rozwojem duchowym, uprawianiem sportu lub realizacją innych zainteresowań przez dzieci, lub z opieką nad nimi. Pod oświadczeniami skŁadanymi pod rygorem odpowiedzialności karnej skŁada się oświadczenie o następującej treści: Jestem świadomy/a odpowiedzialności karnej za złoŹenie fałszywego oświadczenia. Oświadczenie to zastępuje pouczenie organu o odpowiedzialności karnej za złoŹenie fałszywego oświadczenia (**Załącznik 2**).

§ 4

KaŹdy pracownik ma obowiaŹek zapoznania się z wewnętrzną polityką ochrony i bezpieczeŹstwa oraz podpisania oświadczenia o przestrzeganiu zasad obowiaŹujących w placówce (**Załącznik 4**).

§ 5

KaŹda nowo zatrudniona osoba przed dopuszczeniem do wykonywania obowiaŹków zwiĄzanych z wychowaniem, edukacją, wypoczynkiem, leczeniem dzieci/osób zaleŹnych lub z opieką nad nimi przejdzie szkolenia wstępne dotyczĄce wewnętrznego bezpieczeŹstwa i ochrony w placówce, w tym zagroŹeŹ zwiĄzanych z różnymi formami moŹliwych naduŹyć i ich rozpoznawaniem, uwzględniające specyfikę funkcjonowania osób z różnymi niepełnosprawnościami.

Rozdział IV

Działania profilaktyczne w zakresie bezpieczeństwa dzieci/osób zależnych

§ 6

- Edukacja dzieci/osób zależnych:
 - zindywidualizowana (dostosowana do poziomu rozwoju psychofizycznego, potrzeb) edukacja seksualna osób z niepełnosprawnościami (granice fizyczne i ochrona intymności, różnicowanie – bezpieczny i niebezpieczny dotyk, kontrola ciała, reagowanie na niechcianą aktywność seksualną ze strony innych itp.);
 - trening asertywności – zdolności do odmawiania, protestu w sytuacjach groźnych czy niejednoznacznych, uczenie dzieci/osób zależnych zachowań, jakie powinny podjąć, kiedy tracą poczucie bezpieczeństwa w określonych relacjach;
 - prosty, uwzględniający możliwości rozwojowe wychowanka, przekaz procedur reagowania w sytuacji zagrożenia poczucia bezpieczeństwa, tak by każdy wychowanek wiedział, do kogo się zgłosić, gdy dzieje się coś, co go niepokoi.
- Profesjonalne przygotowanie opiekunów osób z niepełnosprawnością, systematyczne szkolenia:
 - warsztaty dla rodziców/opiekunów prawnych m.in. dotyczące seksualności osób z niepełnosprawnością oraz problemu wykorzystania seksualnego (symptomy, jak rozmawiać z dzieckiem/osobą zależną, jakie są procedury postępowania, gdzie szukać wsparcia);
 - szkolenia pracowników i wolontariuszy uwzględniające:
 - czynniki ryzyka krzywdzenia osób z niepełnosprawnością;
 - specyfikę seksualności osób z niepełnosprawnością intelektualną, aby chronić je przed przemocą tego typu;
 - zasady bezpiecznych relacji personel – dziecko /osoba zależna i dziecko/osoba zależna – dziecko/osoba zależna;
 - symptomy mogące świadczyć o doświadczaniu przemocy, w tym wykorzystania seksualnego, przez dziecko/osobę zależną;
 - procedury reagowania w przypadku podejrzenia krzywdzenia.

§ 7

Placówka posiada dobrze zdefiniowany kodeks zachowań, który określa oczekiwania i zachowania mające na celu ochronę i dobro każdej osoby. Pracownicy, rodzice, opiekunowie i podopieczni zostają zapoznani z kodeksem zachowań i akceptują jego postanowienia. Pracownicy zobowiązują się do jego przestrzegania poprzez podpisanie dokumentu (**Załącznik 4**).

§ 8

W placówce/działalności/instytucji tworzy się dostosowania organizacyjne i fizyczne zmniejszające ryzyko wystąpienia krzywdy (dostosowane do rodzajów niepełnosprawności podopiecznych i ich potrzeb w zakresie opieki i terapii).

§ 9

- W placówce/działalności/instytucji jasno określone są obowiązki osób delegowanych do monitorowania realizacji standardów ochrony, reagowania na sygnały naruszenia polityki ochrony i prowadzenia rejestru zgłoszeń, udzielenia wsparcia po ujawnieniu krzywdzenia, monitoringu korzystania z Internetu (**Załącznik 7**).
- Placówka/działalność/instytucja ma opracowane, jasno określone i stale dostępne zasady, procedury i narzędzia dotyczące wszystkich aspektów bezpieczeństwa i ochrony przed krzywdzeniem oraz reagowania na podejrzenie krzywdzenia (kodeks zachowań, wewnętrzne procedury postępowania).
- W placówce jasno określona jest współpraca z zewnętrznymi instytucjami zajmującymi się ochroną dzieci, są dostępne informacje kontaktowe do tych instytucji i osób, które mogą udzielić profesjonalnego wsparcia w przypadku podejrzenia krzywdzenia dzieci/osób zależnych, w tym wykorzystania seksualnego.

Rozdział V

Zasady bezpiecznych relacji personel - dziecko/osoba zależna, dziecko/osoba zależna - dziecko/osoba zależna

§ 10

- W placówce/działalności/instytucji określone są zasady bezpiecznych relacji całego personelu wskazujące, jakie zachowania są niedozwolone w kontakcie z dziećmi/osobami zależnymi, a jakie pożądane; uwzględniające deficyty wynikające z niepełnosprawności intelektualnej oraz innych rodzajów niepełnosprawności (ruchowej, wzrokowej, słuchowej, autyzmu), stanowiące czynniki ryzyka wystąpienia krzywdzenia dziecka/osoby zależnej.
- W placówce/działalności/instytucji wypracowana jest forma komunikacji wzajemnej dostosowana do możliwości psychofizycznych dziecka/osoby zależnej, umożliwiająca wyrażenie przez dziecko/osobę zależną swojej woli, w tym akceptacji lub sprzeciwu, jeśli jest taka potrzeba wskazane jest wykorzystanie alternatywnych lub wspomagających metod komunikacji.
- W ramach identyfikacji sytuacji dziecka/osoby zależnej i zapewnienia jemu/jej i innym osobom w jego/jej otoczeniu ochrony przeprowadza się diagnozę indywidualnych potrzeb dziecka/osoby zależnej (w uzasadnionym zakresie) oraz

specyfiki jego/jej funkcjonowania.

- Diagnoza funkcjonalna na potrzeby ochrony i bezpieczeństwa w szczególności opisuje:
 - o funkcjonowanie poznawcze, emocjonalne i społeczne ze szczególnym uwzględnieniem specyfiki niepełnosprawności dziecka/osoby zależnej;
 - o warunki i sposoby niezbędne do zaspokojenia podstawowych potrzeb dziecka/osoby zależnej (fizjologicznych, w tym sensorycznych, psychofizycznych, w tym potrzeby bezpieczeństwa itp.) oraz konsekwencje ich deprivacji;
 - o sposoby regulacji emocji przez dziecko/osobę zależną;
 - o sposób reagowania na bliskość fizyczną innych osób;
 - o sposób komunikowania się dziecka/osoby zależnej (język, specyficzne narzędzia oraz ich rodzaj);
 - o inne czynniki istotne dla dziecka/osoby zależnej.
- Osoby pracujące w placówce/działalności/instytucji są zapoznane, w zakresie wynikającym z przydzielonych obowiązków, z typowym zakresem funkcjonowania dzieci/osób zależnych (podstawa: diagnoza psychopedagogiczna i funkcjonalna). Potrafią rozpoznać odstępstwa od normy funkcjonalnej u dziecka/osoby zależnej.
- Ze względu na możliwość wystąpienia wśród dzieci z niepełnosprawnością intelektualną/osób zależnych wysokiego ryzyka zachowań trudnych, w tym agresywnych, autoagresywnych, problemowych zachowań seksualnych, w placówce/ instytucji:
 - o dokonano indywidualnej oceny ryzyka – ustalono czynniki mogące wywołać takie niepożądane reakcje u dzieci/osób zależnych;
 - o we współpracy z rodzicami (opiekunami) opracowano indywidualną procedurę interweniowania, opartą na potrzebach/cechach dziecka/osoby zależnej; procedura reagowania w przypadku zachowania trudnego, agresywnego lub przemocy ze strony dziecka/osoby zależnej opisana jest w § 27 i 28 niniejszego dokumentu.

§ 11

Szczegółowe zasady bezpiecznych relacji personel – dziecko/osoba zależna i dziecko/osoba zależna – dziecko/osoba zależna opisane są w Kodeksie zachowań. Kodeks zachowań stanowi **Załącznik 3**.

Rozdział VI

Zasady ochrony danych osobowych i wizerunku dziecka/osoby zależnej

§ 12

Dane osobowe dziecka/osoby zależnej podlegają ochronie na zasadach określonych w Rozporządzeniu Parlamentu Europejskiego i Rady (UE) 2016/679 z dnia 27 kwietnia 2016 r. w sprawie ochrony osób fizycznych w związku z przetwarzaniem danych osobowych i w sprawie swobodnego przepływu takich danych oraz uchylenia dyrektywy 95/46/WE (ogólne rozporządzenie o ochronie danych). Pracownik, wolontariusz pracujący z wychowankami ma obowiązek zachowania tajemnicy danych osobowych, które przetwarza, oraz zachowania w tajemnicy sposobów zabezpieczenia danych osobowych przed nieuprawnionym dostępem. Dane osobowe dziecka/osoby zależnej są udostępniane wyłącznie osobom i podmiotom uprawnionym na podstawie odrębnych przepisów

§ 13

- Placówka/działalność/instytucja uznając prawo każdego dziecka do prywatności i ochrony dóbr osobistych, zapewnia ochronę jego wizerunku.
- Utrwalanie wizerunku dziecka/osoby zależnej na terenie placówki i w czasie uroczystości, imprez zewnętrznych, zorganizowanych wyjazdów, turnusów rehabilitacyjnych (filmowanie, fotografowanie, nagrywanie głosu podopiecznego itp.) możliwe jest po uprzednim uzyskaniu pisemnej zgody rodziców/opiekunów prawnych.
- Wizerunek dziecka/osoby zależnej powinien zawsze stanowić wyraz szacunku dla jej/jego wartości i godności, dlatego powinni być oni całkowicie ubrani, a sytuacja zdjęcia/nagrania nie może być dla dziecka/osoby zależnej poniżająca, ośmieszająca, ani ukazująca jego/jej w negatywnym kontekście.
- Zdjęcia/nagrania dzieci/osób zależnych powinny się koncentrować na wykonywanych przez nich czynnościach i w miarę możliwości przedstawiać podopiecznych w grupie, a nie pojedyncze osoby.
- Powinno się unikać podpisywania zdjęć/nagrań informacjami identyfikującymi dziecko/osobę zależną z imienia i nazwiska. Jeśli konieczne jest podpisanie dziecka/osoby zależnej, należy użyć tylko imienia.
- Jeżeli wizerunek dziecka stanowi jedynie szczegół całości, takiej jak zgromadzenie, krajobraz, publiczna impreza, zgoda rodziców/opiekunów prawnych na utrwalanie wizerunku dziecka/osoby zależnej nie jest wymagana.
- Utrwalony wizerunek uczestników imprez może być rozpowszechniany przez placówkę, w szczególności poprzez wywieszenie na tablicach w placówce/działalności/instytucji, stronie internetowej, materiałach i broszurach informacyjnych zarówno w formie elektronicznej, jak i drukowanej, sprawozdaniach i innych materiałach dokumentujących funkcjonowanie w celach promocyjnych i sprawozdawczych, w tym również łącznie z wizerunkiem innych uczestników imprezy oraz komentarzem opisującym przebieg imprezy.

§ 14

Rejestrowanie wizerunku dzieci/osób zależnych przez osoby trzecie i media

- Jeśli przedstawiciele mediów lub dowolna inna osoba będą chcieli zarejestrować organizowane przez placówkę wydarzenie i opublikować zebrany materiał, muszą zgłosić taką prośbę wcześniej i uzyskać zgodę dyrekcji. W takiej sytuacji należy upewnić się, że rodzice/opiekunowie prawni udzielili pisemnej zgody na rejestrowanie wizerunku ich dzieci/osób zależnych.
- Przedstawiciele mediów czy inne osoby mające zamiar utrwalać wizerunek wychowanków/uczniów/ podopiecznych placówki/institucji są zobowiązani do udzielenia następujących informacji:
 - imię, nazwisko i adres osoby lub redakcji występującej o zgodę;
 - uzasadnienie potrzeby rejestrowania wydarzenia oraz informacji, w jaki sposób i w jakim kontekście zostanie wykorzystany zebrany materiał;
 - podpisanej deklaracji o zgodności podanych informacji ze stanem faktycznym.
- Personelowi instytucji nie wolno umożliwiać przedstawicielom mediów i osobom nieupoważnionym utrwalania wizerunku dziecka na terenie instytucji bez pisemnej zgody rodzica/opiekuna prawnego dziecka oraz bez zgody dyrekcji.
- Personel instytucji nie kontaktuje przedstawicieli mediów z dziećmi/osobami zależnymi, nie przekazuje mediom kontaktu do rodziców/opiekunów prawnych dzieci/osób zależnych i nie wypowiada się w kontakcie z przedstawicielami mediów o sprawie dziecka/osoby zależnej lub jego/jej rodzica/opiekuna prawnego. Zakaz ten dotyczy także sytuacji, gdy pracownik jest przekonany, że jego wypowiedź nie jest w żaden sposób utrwalana.
- W celu realizacji materiału medialnego dyrekcja może podjąć decyzję o udostępnieniu wybranych pomieszczeń instytucji dla potrzeb nagrania. Dyrekcja podejmując taką decyzję, poleca przygotowanie pomieszczenia w taki sposób, aby uniemożliwić rejestrowanie przebywających na terenie instytucji dzieci/osób zależnych.

Rozdział VII

Zasady dostępu dzieci/osób zależnych do Internetu

§ 15

- Środowisko nowych mediów (przede wszystkim Internetu) może być miejscem ujawniania się potencjałów osób z niepełnosprawnością, w tym z niepełnosprawnością intelektualną, oraz szansą na pełniejsze ich uczestnictwo w życiu społecznym, dlatego placówka/działalność/institucja zapewnia dzieciom/osobom zależnym dostęp do Internetu.

Zgodnie z wieloma badaniami osoby z niepełnosprawnością intelektualną obecne w przestrzeni wirtualnej znacznie częściej padają ofiarą agresji rówieśniczej oraz

różnych form przemocy, wykorzystywania, w tym wykorzystywania seksualnego. W związku z tym podejmuje się działania zabezpieczające dzieci/osoby zależne przed dostępem do treści, które mogą stanowić zagrożenie dla ich prawidłowego rozwoju.

- Dostęp dziecka/osoby zależnej do Internetu możliwy jest pod nadzorem opiekuna na przeznaczonych do tego komputerach.
- Na komputerach i urządzeniach mobilnych mających dostęp do Internetu zainstalowane i aktualizowane jest oprogramowanie zabezpieczające (programy antywirusowe, filtry rodzicielskie).
- Dzieci/osoby zależne są edukowane adekwatnie do ich możliwości w zakresie percepcji i rozumienia (np. instrukcja pożądanych zachowań przedstawiona w formie obrazkowej lub w postaci prostych instrukcji słownych) w zakresie zasad bezpiecznego korzystania z technologii informacyjno-komunikacyjnych.
- Dzieci/osoby zależne, których stopień niepełnosprawności umożliwia samodzielne korzystanie z komputerów, urządzeń mobilnych z dostępem do Internetu zarówno w przypadku dzieci, jak i pełnoletnich osób z niepełnosprawnością intelektualną, które mają ograniczone prawa i związane ze stopniem niepełnosprawności intelektualnej deficyty poznawcze niepozwalające rozeznaczyć sytuacji naruszania granic, mają możliwość posiadania własnych urządzeń mobilnych (telefon komórkowy, tablet) z dostępem do Internetu. Ze względu na zapewnienie im bezpieczeństwa online na urządzeniach mobilnych, z których korzystają, zainstalowane są aplikacje, programy, które pozwalają m.in. na sprawdzenie, przez ile czasu urządzenie wykorzystywane jest do przeglądania stron www i dają możliwość zablokowania dostępu do wybranych stron www.

§ 16

Dyrektor/zarząd wyznacza osobę odpowiedzialną za bezpieczeństwo sieci w instytucji. Do obowiązków tej osoby należą:

- zabezpieczenie sieci internetowej placówki przed niebezpiecznymi treściami poprzez instalację i aktualizację odpowiedniego, nowoczesnego oprogramowania;
- aktualizowanie oprogramowania w miarę potrzeb;
- upowszechnianie wśród dzieci/osób zależnych wiedzy o bezpieczeństwie oraz kształtowanie właściwej postawy wobec zagrożeń związanych z korzystaniem z technologii informacyjno-komunikacyjnych;
- przynajmniej raz w miesiącu sprawdzanie, czy na urządzeniach ze swobodnym dostępem podłączonych do Internetu nie znajdują się niebezpieczne treści. W przypadku ich znalezienia wyznaczony pracownik stara się ustalić, kto korzystał z komputera w czasie ich wprowadzenia. Informację o dziecku, które korzystało z komputera w czasie wprowadzenia niebezpiecznych treści, wyznaczony pracownik przekazuje dyrektorowi, który, uwzględniając możliwości percepcyjne dziecka, przeprowadza z nim rozmowę na temat bezpieczeństwa w Internecie.

Jeżeli w wyniku przeprowadzonej rozmowy uzyska informacje, że dziecko jest krzywdzone, podejmuje działania opisane w procedurze interwencji.

Rozdział VIII

Procedury interwencji w przypadku zagrożenia bezpieczeństwa dziecka/osoby zależnej

§ 17

- Zagrożenie bezpieczeństwa dziecka/osoby zależnej może przybierać różne formy, z wykorzystaniem różnych sposobów kontaktu i komunikowania:
 - o przestępstwo na szkodę dziecka/osoby zależnej (np. przemoc fizyczna i psychiczna, wykorzystywanie seksualne, znęcanie);
 - o inne formy krzywdzenia, niebędące przestępstwem (np. ośmieszanie, dyskryminowanie, nierówne traktowanie, niedocenianie, ignorowanie problemów i potrzeb dziecka/osoby zależnej, nadmierna krytyka, zawstydzanie, stawianie nieadekwatnych do wieku i możliwości rozwojowych dziecka/osoby zależnej oczekiwań, oczernianie dziecka/osoby zależnej i jego/jej środowiska rodzinnego);
 - o zaniedbania potrzeb życiowych dziecka/osoby zależnej (np. związanych z żywieniem, higieną czy zdrowiem).
- Ze względu na charakteryzującą osoby z niepełnosprawnością niską zdolność do samodzielnej obrony, reakcji na przemoc, zrozumienia zaistniałej sytuacji, deficyty nie pozwalają rozeznaczyć naruszenia granic fizycznych oraz zakomunikować tego faktu, istotnym elementem jest więc profilaktyka przemocy i wykorzystania oraz przygotowanie opiekunów, wychowawców, nauczycieli do podjęcia interwencji w przypadku podejrzenia krzywdzenia.
- Identyfikacja przemocy wobec osób z niepełnosprawnością, np. z głębszą niepełnosprawnością, z problemami w komunikowaniu się, jest bardzo trudna. Zarówno dzieci, jak i dorosłe osoby z niepełnosprawnością, z trudnościami w mówieniu, posługiwaniu się gestem, niechodzący czy też z trudnościami w nawiązywaniu kontaktu z innymi ludźmi, mają ograniczone możliwości, by bronić się przed przemocą lub poinformować o niej, często są zupełnie bezbronni wobec zachowań przemocowych – im głębszy stopień niepełnosprawności, tym większe zagrożenie krzywdzeniem.
- Zbyt pochopne klasyfikowanie zaburzeń w zachowaniu jako typowych objawów towarzyszących niepełnosprawności intelektualnej może zatrzeć jedyne komunikaty, również niewerbalne, jakie dziecko może przekazać po traumatycznym doświadczeniu krzywdy seksualnej.
- Każde dziecko z niepełnosprawnością intelektualną cechuje duża indywidualność zarówno w toku rozwoju, jak i w sposobie funkcjonowania. W żaden sposób nie da się więc podać prawdopodobnego schematu reagowania na doświadczenie przemocy, właściwego wszystkim dzieciom/osobom zależnym. Zarówno znaczenie, jakie dziecko/osoba zależna nada temu doświadczeniu, jak i

komunikowanie świata swoich przeżyć mogą być skrajnie odmienne od tzw. „typowego”.

- Każdy członek personelu ma obowiązek zareagować w sytuacji agresji, przemocy (będąc świadkiem zdarzenia lub osobą poinformowaną o zdarzeniu), tj. podjąć próbę przerwania sytuacji, zapewnić bezpieczeństwo osobom: świadkom, krzywdzonemu, krzywdzącemu – ich odizolowanie oraz poinformowanie o zaistniałej sytuacji dyrektora.
- Zgłoszenia powinny być dokonywane w dobrej wierze. Oznacza to, że osoba zgłaszająca w chwili dokonywania zgłoszenia miała uzasadnione przekonanie, że treść zgłoszenia jest prawdziwa.
- W sytuacji podejrzenia lub ujawnienia krzywdzenia zawsze należy dziecku/osobie zależnej stworzyć możliwość wypowiedzenia się, przedstawienia swojego zdania/opinii, pamiętając, że może to być dla dziecka/osoby zależnej pierwsza i jedyna rozmowa (osoba pokrzywdzona może już nie podjąć więcej prób poszukiwania wsparcia). Wskazania dotyczące rozmowy są opisane w Kodeksie zachowań – **Załącznik 3**.
- Dziecko/osoba zależna może samo/sama wybrać osobę, której zwierzy się ze swoich problemów – tzw. „osoba zaufania”. Może nią być każdy pracownik Domu Seniora wybrany przez dziecko/osobę zależną. Osoba ta pozostaje w stałym kontakcie z dzieckiem/osobą zależną i innymi osobami, które są zaangażowane w pomoc. Niedopuszczalnym jest zaniechanie podjęcia stosownych działań lub zobowiązanie się przed dzieckiem/osobą zależną do zachowania tajemnicy.
- Celem rozmowy z dzieckiem/osobą zależną, ofiarą przemocy, jest nie tylko zebranie informacji o trudnym dla niego/niej wydarzeniu, ale przede wszystkim udzielenie mu/jej wsparcia.

§ 18

Powołanie i zadania Zespołu Interwencyjnego

- W każdym przypadku zgłoszenia krzywdzenia lub podejrzenia krzywdzenia dziecka/osoby zależnej dyrektor powołuje Zespół Interwencyjny do wstępnego zdiagnozowania sytuacji osoby skrzywdzonej, oceny czynników ryzyka, rozpoznania przyczyn zaistniałych trudności oraz ustalenia sposobu zaradzenia im w celu niezwłocznej poprawy sytuacji dziecka/osoby zależnej.
- W skład Zespołu Interwencyjnego mogą wejść: psycholog, wychowawca, dyrektor/wicedyrektor, w razie możliwości osoby pracujące w gabinecie pomocy przedmedycznej (pielęgniarka lub higienistka szkolna), pracownik zgłaszający podejrzenie stosowania przemocy, inni pracownicy mający wiedzę o krzywdzeniu dziecka/osoby zależnej oraz koordynator standardów ochrony dzieci.
- W przypadku zgłoszenia podejrzenia krzywdzenia dziecka/osoby zależnej Zespół Interwencyjny prowadzi postępowanie wyjaśniające według następujących zasad:

- **Rzetelność.** Zespół Interwencyjny prowadzi postępowanie w sposób rzetelny i dąży do ustalenia przebiegu zdarzenia oraz wszystkich istotnych okoliczności.
- **Bezstronność.** Zespół działa w sposób bezstronny, obiektywnie ocenia dowody i nie faworyzuje uczestników.
- **Respektowanie praw osób uczestniczących w postępowaniu wyjaśniającym.** Postępowanie jest zorientowane na dobrostan osoby, która mogła doświadczyć krzywdy. Jeśli krzywda jest oczywista, zespół bezzwłocznie ustala potrzeby osoby, która doświadczyła krzywdy, i wraz z dyrektorem podejmuje działania mające na celu udzielenie wsparcia, w szczególności ochronę zdrowia (fizycznego i psychicznego), przeciwdziałanie dalszej krzywdzie. Zespół Interwencyjny respektuje prawa wszystkich uczestników postępowania wyjaśniającego. W przypadku kolizji praw różnych uczestników Zespół waży interesy obu stron i podejmuje decyzję, która w możliwie największym stopniu realizuje dobro postępowania oraz prawa każdego uczestnika. W takim przypadku i o ile wymagają tego okoliczności sprawy można tymczasowo wstrzymać realizację prawa jednego z uczestników. Przykładowo można wstrzymać poinformowanie osoby obwinionej o wpływie zgłoszenia w razie ryzyka niszczenia dowodów, wpływania na świadków lub w razie ryzyka działań odwetowych.
- **Domniemanie niewinności i prawo do obrony osoby obwinionej.** Osoba obwiniona ma prawo do informacji, że zgłoszenie wpłynęło, oraz do obrony swojego dobrego imienia. W szczególności ma prawo do przedstawienia wyjaśnień oraz zaprezentowania własnej perspektywy. Dopóki nie wykazano winy po stronie osoby obwinionej, należy traktować ją jako niewinną. Nie przeczy temu podjęcie środków tymczasowych (na przykład tymczasowe przeniesienie osoby obwinionej na inne stanowisko pracy), mających na celu zabezpieczenie ważnego interesu, na przykład właściwego przebiegu postępowania, bezpieczeństwa świadków lub osoby, która mogła doświadczyć krzywdy. Ponadto wszelkie wątpliwości, których nie udało się usunąć, należy rozstrzygnąć na korzyść osoby obwinionej.
- **Poufność.** Postępowanie wyjaśniające objęte jest poufnością. Zobowiązanie do poufności podpisują: członkowie Zespołu Interwencyjnego, w tym eksperci, konsultanci, z którymi Zespół Interwencyjny konsultuje określone zagadnienia wymagające wiedzy specjalistycznej, którzy jednak nie zostali powołani do Zespołu; świadkowie oraz inne osoby, z którymi Zespół Interwencyjny prowadzi rozmowy w ramach postępowania wyjaśniającego.
- **Szybkość.** Zespół Interwencyjny prowadzi postępowanie bez zbędnej zwłoki.
- **Obowiązek powiadomienia organów ścigania.** W przypadku, gdy na jakimkolwiek etapie postępowania Zespół Interwencyjny lub inna osoba otrzyma wiarygodną informację o karalnym przygotowaniu albo usiłowaniu lub dokonaniu jednego z czynów zabronionych, bezzwłocznie informuje o tym dyrektora.
Dyrektor, wykonując obowiązek wynikający z art. 240 Kodeksu karnego,

zawiadamia organy ścigania.

- Zespół Interwencyjny na podstawie uzyskanych informacji sporządza plan pomocy dziecku/osobie zależnej, który dyrektor przedstawia osobom bezpośrednio opiekującym się dzieckiem/osobą zależną z zaleceniem współpracy przy jego realizacji. Plan pomocy dziecku/osobie zależnej powinien zawierać wskazania dotyczące:
 - podjęcia przez placówkę/działalność/instytucję działań w celu zapewnienia dziecku/osobie zależnej bezpieczeństwa;
 - wsparcia, jakie placówka/działalność/instytucja zaoferuje dziecku/osobie zależnej;
 - skierowania dziecka/osoby zależnej do specjalistycznej placówki pomocy dziecku/osobie zależnej, jeżeli istnieje taka potrzeba.

§ 19

Procedura interwencji w przypadku podejrzenia przemocy domowej

Pod pojęciem „przemoc domowa” należy rozumieć jednorazowe albo powtarzające się umyślne działanie lub zaniechanie, wykorzystujące przewagę fizyczną, psychiczną lub ekonomiczną, naruszające prawa lub dobra osobiste osoby doznającej przemocy domowej, w szczególności narażające te osoby na niebezpieczeństwo utraty życia, zdrowia, naruszające ich godność, nietykalność cielesną, wolność, w tym seksualną, powodujące szkody na ich zdrowiu fizycznym lub psychicznym, a także wywołujące cierpienia i krzywdy moralne u osób dotkniętych przemocą².

§ 20

- W przypadku pozyskania przez pracowników informacji o krzywdzeniu dziecka/osoby zależnej przez jego rodziców/opiekunów należy niezwłocznie podjąć kroki interwencyjne, które zabezpieczą dobro dziecka/osoby zależnej. Pracownik ma obowiązek sporządzenia notatki służbowej i przekazania uzyskanej informacji dyrektorowi. Równoległe do działań związanych z działaniami podejmowanymi wewnątrz placówki, mającymi na celu udzielenie wsparcia dziecku/osobie zależnej, należy – w uzasadnionych przypadkach – uruchomić procedurę zewnętrzną.
- **W sytuacji podejrzenia przestępstwa** popełnionego na szkodę dziecka/osoby zależnej ze względu na jej stan psychiczny lub fizyczny:
 - dyrektor placówki/kierownictwo instytucji/zarząd składa zawiadomienie na policję lub do prokuratury (obowiązek wynikający z art. 304 k.p.k.);
 - Zespół Interwencyjny opracowuje plan wsparcia dziecka/osoby zależnej;

² Art. 2 ust. 2 ustawy z dnia 29 lipca 2005 r. o przeciwdziałaniu przemocy w rodzinie (Dz.U. nr 180 poz. 1493 ze zm.).

- w przypadku, gdy z rozmowy z opiekunami wynika, że nie są oni zainteresowani pomocą dziecka, ignorują zdarzenie lub w inny sposób nie wspierają dziecka, które doświadczyło krzywdzenia, dyrektor sporządza wnioski o wgląd w sytuację rodziny, który kieruje do właściwego sądu rodzinnego/opiekuńczego (wzór **Załączniku 9**).
- dalszy tok postępowania leży w kompetencji instytucji, o których mowa w punktach poprzedzających.

§ 21

- W przypadku, **gdy istnieje zagrożenie dobra dziecka/osoby zależnej** (zaniedbanie fizyczne, psychiczne, konflikty okołorozwodowe zagrażające dobru podopiecznego, niezaspokajanie podstawowych potrzeb dziecka/osoby zależnej, zaniedbanie, nadużywanie przez rodziców/opiekunów substancji zmieniających świadomość), bądź zauważona jest przemoc fizyczna lub psychiczna wobec dziecka/osoby zależnej albo dziecko/osoba zależna jest świadkiem przemocy:
 - dyrektor organizuje spotkanie z rodzicami/opiekunami dziecka/osoby zależnej w celu rozpoznania przyczyn zaistniałych trudności oraz ustalenia sposobu zaradzenia im w celu niezwłocznej poprawy sytuacji dziecka/osoby zależnej, a także ustalenie zakresu i sposobów wsparcia opiekunów w dążeniu do trwałej poprawy sytuacji rodzinnej poprzez przeciwdziałanie rozpoznanej przyczynom zaistniałej sytuacji;
 - w przypadku, gdy opiekunowie nie będą chcieli uczestniczyć w spotkaniach lub też nie będą stosowali się do przyjętych wspólnie zasad, należy wystąpić do sądu rodzinnego i opiekuńczego z wnioskiem o wgląd w sytuację dziecka/rodziny, uruchomić procedurę „Niebieskie Karty” (wzór w **Załączniku 10**).

§ 22

Procedura interwencji w przypadku podejrzenia przemocy ze strony pracowników, wolontariuszy lub pracowników organizacji i firm współpracujących z placówką/ działalnością/ instytucją

- W przypadku podejrzenia krzywdzenia dziecka/osoby zależnej przez pracownika, wolontariusza osoba ta zostaje natychmiast odsunięta od wszelkich form kontaktu z dziećmi/osobami zależnymi (nie tylko pokrzywdzonym) do czasu wyjaśnienia sprawy, w sposób nienaruszający jej na utratę reputacji. W przypadku analogicznych podejrzeń wobec dyrektora, stosowne działania podejmuje organ prowadzący.
- Interwencja prowadzona jest przez dyrektora we współpracy z Zespołem Interwencyjnym.
- Jeżeli zgłoszono krzywdzenie ze strony dyrektora placówki, a nie została wyznaczona osoba do prowadzenia interwencji, wówczas interwencję podejmuje

osoba, która dostrzegła krzywdzenie lub do której zgłoszono podejrzenie krzywdzenia.

- Dyrektor w obecności wicedyrektora/koordynatora standardów ochrony dzieci/Zespołu Interwencyjnego (*do wyboru*) przeprowadza rozmowę wyjaśniającą okoliczności z pracownikiem podejrzanym lub oskarżonym o krzywdzenie oraz innymi świadkami zdarzenia. Należy spisać protokół ustaleń, zawierający szczegółowe rozwiązania mające na celu powstrzymanie dalszego krzywdzenia.
- Zespół Interwencyjny przeprowadza rozmowę z krzywdzonym dzieckiem/osobą zależną, starając się ustalić przebieg zdarzenia. W sytuacjach uzasadnionych dobrem dziecka/osoby zależnej rozmowę z nim może przeprowadzić, po upoważnieniu przez dyrektora, osoba, do której dziecko/osoba zależna ma zaufanie i która okaże mu wsparcie i cierpliwość. W przypadku osób z niepełnosprawnością intelektualną, zaburzeniem mowy lub zaburzeniami ze spektrum autyzmu istotne jest zapewnienie możliwości komunikacji alternatywnej. Ustalenia są spisywane na karcie interwencji (**Załącznik 8**).
- Do udziału w interwencji można włączyć specjalistów, w szczególności psychologów i oligofrenopedagogów, celem skorzystania z ich pomocy przy rozmowach z dzieckiem o trudnych doświadczeniach, a także zapewnienia osobom z niepełnosprawnością warunków do właściwej komunikacji.
- Dyrektor, jeśli jest taka możliwość, organizuje spotkanie/a z opiekunami dziecka/osoby zależnej, którym przekazuje informacje o zdarzeniu oraz o potrzebie/możliwości skorzystania ze specjalistycznego wsparcia, w tym u innych organizacji lub służb.
- Jeśli oskarżenia o przemoc wobec dziecka/osoby zależnej okażą się bezpodstawne, pracownik lub dyrektor zostanie niezwłocznie przywrócony do pełnienia swoich dotychczasowych obowiązków. W takim przypadku przedsięwzięte zostaną jednocześnie przez dyrektora (organ prowadzący) wszelkie środki, aby zaistniała sytuacja nie odbiła się negatywnie na sytuacji pracownika lub dyrektora, pod adresem którego skierowane zostały bezpodstawne zarzuty.

§ 23

- Jeżeli wystąpiło uszkodzenie ciała dziecka/osoby zależnej lub potrzebuje ono/ona pomocy lekarskiej, pracownik, który pierwszy powziął informację o zagrożeniu, powinien skonsultować sytuację z pielęgniarką bądź wezwać pogotowie, wypełnić kartę interwencji i przekazać informację dyrektorowi placówki.
- W przypadku podejrzenia, że życie dziecka/osoby zależnej jest zagrożone lub grozi mu/jej ciężki uszczerbek na zdrowiu, należy niezwłocznie poinformować odpowiednie służby (policja, pogotowie ratunkowe), dzwoniąc pod numer 112 lub 998 (pogotowie). Poinformowania służb dokonuje pracownik, który pierwszy powziął informację o zagrożeniu, a następnie wypełnia kartę interwencji.

§ 24

- W przypadku, gdy wobec dziecka popełniono przestępstwo³, dyrektor sporządza zawiadomienie o możliwości popełnienia przestępstwa i przekazuje je do właściwej miejscowo policji lub prokuratury. Wzór zawiadomienia znajduje się w **Załączniku 11**.
- Jeżeli sprawcą jest osoba duchowna (kapłan, siostra zakonna), zgłoszenie należy przekazać również diecezjalnemu lub zakonnemu delegatowi ds. ochrony dzieci i młodzieży.
- Dyrektor w obecności wicedyrektora/koordynatora standardów ochrony dzieci (*do wyboru*) przeprowadza rozmowę z pracownikiem w celu poinformowania go o posiadanych informacjach oraz obowiązku złożenia przez niego zawiadomienia na policję lub do prokuratury (obowiązek wynikający z art. 304 k.p.k.).
- Dalszy tok postępowania leży w kompetencjach instytucji wskazanych w punkcie poprzedzającym.
- Dyrektor w obecności wicedyrektora/pedagoga/psychologa/koordynatora standardów ochrony dzieci/Zespołu Interwencyjnego (*do wyboru*) przeprowadza rozmowę z dzieckiem/osobą zależną i jeśli jest taka możliwość, z jego opiekunami w celu poinformowania o zaistniałej sytuacji oraz ustalenia planu pomocy dziecku/osobie zależnej, tj. zapewnienia mu bezpieczeństwa, ustalenia roli opiekunów, wsparcia dziecka/osoby zależnej przez placówkę, ewentualnie skierowania go do specjalistycznej placówki wsparcia.
- Z przebiegu interwencji sporządza się kartę interwencji (**Załącznik 8**). Kartę załącza się do akt osobowych dziecka/osoby zależnej.

§ 25

- Wszyscy pracownicy placówki i inne osoby, które w związku z wykonywaniem obowiązków służbowych podjęły informację o krzywdzeniu dziecka/osoby zależnej lub informację z tym związane, są zobowiązane do zachowania ich w tajemnicy, wyłączając informacje przekazywane uprawnionym instytucjom w ramach działań interwencyjnych.

§ 26

Procedura interwencji w przypadku podejrzenia przemocy rówieśniczej

- Każdy pracownik, wolontariusz, który dowiadyuje się o fakcie przemocy rówieśniczej, powinien zgłosić sprawę do dyrektora. Interwencja w sytuacji przemocy rówieśniczej powinna uwzględnić plan pomocy dziecku będącemu ofiarą, jak

³ Przesłpstwa ścigane z urzędu to m.in. wykorzystywanie seksualne, kazirodztwo, pornografia, stręczyielstwo, znęcanie się nad rodziną, rozpijanie dziecka, porzucenie dziecka poniżej 15 lat, uprowadzenie dziecka poniżej 15 lat.

i środki zaradcze względem dziecka będącego sprawcą oraz względem świadków zdarzenia.

- W sytuacji, gdy dziecko dopuszczające się przemocy rówieśniczej nie ma ukończonego 13. roku życia lub ma ukończone 13 lat, a nie ma ukończonych 17 lat, w pierwszej kolejności należy wobec niego zastosować następujące kroki:
 - rozmowa z dzieckiem i jego opiekunami;
 - ustalenie wspólnie z rodzicami/opiekunami oraz pedagogiem/psychologiem/wychowawcą planu naprawczego, celem zmiany niepożądanych zachowań;
 - monitoring przestrzegania ustaleń.

Jeżeli wdrożenie powyższych kroków przyniesie oczekiwany efekt, procedura interwencji może się zakończyć.

W przypadku, gdy zaplanowane działania nie przynoszą efektu, a przyczyną jest brak współpracy z rodzicami/opiekunami bądź sprawca przejawia demoralizację, dyrektor rozważa zmianę planu naprawczego albo składa wnioski do sądu rodzinnego/opiekuńczego o wgląd w sytuację dziecka/rodziny, gdy rodzice/opiekunowie dziecka nie podejmują współpracy, nie przestrzegają poczynionych ustaleń albo kiedy nabieramy podejrzeń, że zachowanie dziecka wynika z wpływu negatywnego środowiska rodzinnego (np. dziecko jest ofiarą krzywdzenia) (na mocy art. 572 k.p.c.).

- Gdy zachowanie dziecka nabiera znamion demoralizacji lub popełnia ono czyn karalny, dyrektor zgłasza sprawę na policję lub do sądu rodzinnego i nieletnich. Czynem karalnym nazywamy wszystkie czyny opisane w kodeksie karnym, które nie mogą być uznane za przestępstwo ze względu na wiek sprawcy, jak również pewna kategoria wykroczeń, wyraźnie wskazanych w ustawie o postępowaniu w sprawach nieletnich.
- W przypadku, gdy dziecko – sprawca przemocy rówieśniczej – ukończyło 17. rok życia i popełni przestępstwo lub wykroczenie, dyrektor placówki ma ustawowy obowiązek niezwłocznego zawiadomienia o tym policji lub prokuratury (właściwej ze względu na miejsce popełnienia przestępstwa).
- Odpowiedzialność nieletnich w zakresie demoralizacji – poniżej 18 lat obejmuje postępowanie opiekuńczo-wychowawcze, o czyny karalne (przestępstwa) – od 13 do 17 lat – postępowanie poprawcze (wykonanie środków wychowawczych lub poprawczych obowiązuje do 21 lat). Jednocześnie w myśl art. 31 par 1 k.k. nie popełnia przestępstwa ten, kto z powodu choroby psychicznej, upośledzenia umysłowego lub innego zakłócenia czynności psychicznych, nie mógł w czasie czynu rozpoznać jego znaczenia lub pokierować swoim postępowaniem. W myśl zasady winy – art. 1 par. 3 k.k. – nie popełnia przestępstwa sprawca czynu zabronionego, jeżeli nie można mu przypisać winy w czasie czynu – wyrok SN III KK 58/2002. Przy czym winę rozumie się jako ujemnie oceniany (naganny) stosunek sprawcy do realizacji rzeczywistości objętej znamionami czynu zabronionego. Rzeczywista wina musi więc zakładać pewien poziom rozumienia sytuacji społecznych.

§ 27

Procedura reagowania w przypadku zachowania trudnego, agresywnego lub przemocy ze strony dziecka/osoby zależnej

- Celem zastosowania procedury jest zapewnienie bezpieczeństwa wszystkim dzieciom i dorosłym przebywającym w placówce/działalności/instytucji w przypadku wystąpienia sytuacji zagrożenia bezpieczeństwa, zdrowia i życia tych osób.
- Osobą delegowaną przez dyrektora do prowadzenia interwencji w przypadku zachowania trudnego, agresywnego lub przemocy ze strony dziecka/osoby zależnej jest Pielęgniarka dyżurna i Opiekunka koordynująca.
- Każdy z członków personelu i wolontariuszy jest zobowiązany do zapoznania się z ww. procedurą reagowania w przypadku zachowania trudnego, agresywnego lub przemocy ze strony dziecka/osoby zależnej, zadaniami i procesem realizowania w przypadku jej podjęcia oraz do współpracy z osobą wyznaczoną do podejmowania procedury interwencji w placówce/działalności/instytucji, stosowanie się do jej poleceń w trakcie zdarzenia.
- Zakres zastosowania procedury:
 - o naruszenie nietykalności fizycznej innych osób;
 - o przemoc psychiczna, naruszenie godności osobistej;
 - o bójki, pobicie;
 - o stworzenie zagrożenia dla zdrowia i życia własnego i innych;
 - o groźby użycia przemocy;
 - o posługiwanie się niebezpiecznym przedmiotem;
 - o niszczenie mienia.

§ 28

Proces wdrożenia procedury reagowania w przypadku zachowania trudnego, agresywnego lub przemocy ze strony dziecka/osoby zależnej

- W przypadku zaobserwowania u dziecka/osoby zależnej przejawów wzmożonego napięcia, zdenerwowania lub trudności stwarzających prawdopodobieństwo wystąpienia zachowania trudnego, w tym agresywnego, autoagresywnego, zagrażającego, należy niezwłocznie podjąć działania, aby przeciwdziałać jego rozwinięciu, w tym należy podjąć z dzieckiem/osobą zależną rozmowę uspokajającą, wyciszającą, o ile to możliwe, na neutralny temat (metoda przekierowania uwagi) lub inne oddziaływanie kojące/uspokajające.
- W sytuacji eskalacji zachowań trudnych, niepożądanych należy podjąć próbę ich wygaszenia, przerwania, adekwatnie do sytuacji, z uwzględnieniem rozpoznanego wcześniej ryzyka wystąpienia zachowań trudnych, agresywnych, autoagresywnych oraz ustalonych i stosowanych u dzieci/osób zależnych indywidualnych, opisanych w indywidualnej karcie znajdującej się w dokumentacji dziecka/osoby zależnej strategii proaktywnych lub nieawersyjnych strategii reaktywnych.

- Jeżeli podjęte czynności w danej sytuacji nie przynoszą efektów i następuje eskalacja zachowań trudnych, agresywnych, autoagresywnych, należy poinformować osoby wskazane do podejmowania procedury interwencyjnej lub inne osoby z personelu, które znajdują się w pobliżu, z prośbą o pomoc; osoby te niezwłocznie informują osoby decyzyjne lub specjalistów i udzielają wsparcia w danej sytuacji.
- W przypadku wystąpienia bardzo agresywnego zachowania, którego nie można powstrzymać i stwarza ono zagrożenie dla zdrowia i życia własnego i innych osób, należy niezwłocznie, jeżeli jest taka konieczność, udzielić pierwszej pomocy przedmedycznej, wezwać pogotowie lub policję, a następnie powiadomić rodziców (opiekunów) dziecka/osoby zależnej. W tej sytuacji można, jeśli jest to niezbędne, możliwe i bezpieczne dla każdego uczestnika zdarzenia, zastosować jak najmniej inwazyjną formę przerwania aktu agresji. Podejmując wszelkie działania, należy zadbać o bezpieczeństwo każdego uczestnika zdarzenia, w tym świadków.
- Jeżeli okoliczności zdarzenia na to pozwolą, niezwłocznie osoba wskazana w procedurze interwencyjnej podejmuje rozmowę stwarzającą dziecku/osobie zależnej możliwość wypowiedzenia się, przedstawienia swojego zdania/opinii w celu ustalenia przyczyn i okoliczności zdarzenia; w trakcie rozmowy z dzieckiem, o ile nie zakłóci to jej przebiegu, należy zanotować istotne informacje; po zakończeniu rozmowy sporządza się notatkę z uwzględnieniem całego zdarzenia i przekazanych informacji od świadków zdarzenia, o sytuacji należy poinformować rodziców(opiekunów).
- Do momentu uzyskania pewności, że sytuacja została zażegnana, a zachowanie trudne ustąpiło, nie wolno pozostawić dziecka/osoby zależnej samemu/samej sobie, należy monitorować sytuację oraz zadbać o bezpieczeństwo wszystkich uczestników zdarzenia, świadków i udzielić im wsparcia.
- Szczególne warunki rozmowy interwencyjnej:
 - rozmowa powinna być przeprowadzona bez presji czasu, pospieszania dziecka/osoby zależnej oraz powinna być dostosowana do jego/jej potrzeb i możliwości; miejsce jej przeprowadzenia winno uwzględniać m.in. specyfikę odbioru i przetwarzania bodźców sensorycznych przez dziecko/osobę zależną; należy wziąć pod uwagę język i sposoby komunikacji dziecka/osoby zależnej;
 - osoba prowadząca rozmowę winna znać sposoby regulacji emocji przez dziecko/osobę zależną (np. stymowanie/zachowania autostymulujące) oraz mieć wiedzę, czy u dziecka/osoby zależnej występują zachowania trudne (np. zachowania agresywne, autoagresywne);
 - podczas rozmowy trzeba pozwolić dziecku/osobie zależnej na swobodną wypowiedź, w tym ujawnienie obaw, nie przerywać, nie krytykować, nie uzupełniać wypowiedzi własnymi domysłami, nie komentować treści przekazywanych
 - przez dziecko/osobę zależną, nie minimalizować znaczenia tego, co się wydarzyło;

- o rozmowa powinna przebiegać w spokojnej atmosferze; po jej zakończeniu dziecko/osoba zależna powinno/powinna zostać objęte/objęta adekwatnym wsparciem do czasu ustabilizowania sytuacji i wyciszenia zachowania. Nie wolno pozostawić dziecka/osoby zależnej samemu sobie/samej sobie do momentu uzyskania pewności, że sytuacja jest ustabilizowana.

Rozdział IX

Dokumentowanie zdarzeń podejrzenia krzywdzenia lub krzywdzenia dziecka i archiwizowanie wytworzonej dokumentacji

§ 29

Dla każdego zdarzenia podejrzenia krzywdzenia lub krzywdzenia dzieci/osób zależnych zakładana jest imienna teczka z nazwiskiem dziecka/osoby zależnej. Teczkę zakłada i prowadzi Pani Natalia Łykowska i/lub Pani Marta Ciszewska. Do czasu zakończenia sprawy teczka pozostaje w Archiwum Domu Seniora i jest należycie chroniona przed dostępem osób nieuprawnionych.

W teczce umieszcza się jako załączniki (według wskazanej kolejności):

- zgłoszenie podejrzenia krzywdzenia lub zgłoszenie krzywdzenia dziecka/osoby zależnej;
- protokół rozmowy ze zgłaszającym, o ile jest możliwe jego sporządzenie;
- kwestionariusz oceny ryzyka występowania przemocy;
- protokoły i notatki z przeprowadzonych w ramach interwencji rozmów;
- protokoły z posiedzenia Zespołu Interwencyjnego, powołanego przez dyrektora;
- kopię „Niebieskiej Karty – A”, w przypadku, gdy zostanie wszczęta procedura „Niebieskie Karty”;
- protokoły z rozmów z osobą krzywdzącą, o ile taka będzie przeprowadzana;
- korespondencję pomiędzy np. poradnią psychologiczno-pedagogiczną, sądem rodzinnym, ośrodkiem pomocy społecznej i innymi podmiotami;
- plan wspierania dziecka krzywdzonego;
- karty monitorowania zachowań krzywdzonego, informacje wychowawcy i nauczycieli uczących/opiekunów/wolontariuszy;
- ocena efektywności wsparcia;
- dokumenty są przechowywane przez 5 lat.

Rozdział X

Monitoring stosowania Polityki ochrony dzieci

§ 30

- Polityka ochrony dzieci jest integralną częścią standardów ochrony dzieci/osób zależnych. Osoba odpowiedzialna – ks. Łukasz Nowak, za wdrażanie standardów ochrony dzieci w placówce, dyrektor placówki jednocześnie jest odpowiedzialny za monitorowanie realizacji Polityki, za reagowanie na sygnały jej naruszenia, prowadzenie rejestru zgłoszeń oraz za proponowanie zmian w Polityce.
- Osoba, o której mowa wyżej/dyrektor placówki przeprowadza wśród pracowników placówki, nie rzadziej niż raz na dwa lata, anonimową ankietę monitorującą poziom realizacji Polityki. Wzór ankiety stanowi **Załącznik 6**.
- W ankiecie pracownicy placówki mogą proponować zmiany Polityki oraz wskazywać jej naruszenia w placówce.
- Osoba, o której mowa wyżej, dokonuje opracowania wypełnionych przez pracowników placówki ankiet. Sporządza na tej podstawie raport z monitoringu, który następnie przekazuje dyrektorowi. Ten z kolei wprowadza do Polityki niezbędne zmiany i ogłasza pracownikom placówki/działalności/instytucji oraz dzieciom/osobom zależnym nowe brzmienie Polityki.
- Kierownictwo placówki/działalności/instytucji umożliwi pracownikom, wolontariuszom i prawnym opiekunom podopiecznych również zgłaszanie na bieżąco uwag dotyczących dokumentu Polityki ochrony dzieci na specjalną skrzynkę mailową kontakt@leonianum.pl. Dostęp do niej będzie miała osoba odpowiedzialna za standardy ochrony dzieci. Jej zadaniem będzie zaprezentowanie tych uwag i sugestii dyrektorowi.

Rozdział XI

Przepisy końcowe

§ 31

1. Polityka ochrony „Standardy ochrony osób z niepełnosprawnością w Domu Seniora Leonianum – Piękne życie! w Sikorzu” wchodzi w życie z dniem 15.08.2024r.
2. Ogłoszenie następuje w sposób dostępny dla pracowników placówki, mieszkańców i ich opiekunów, w szczególności poprzez wywieszenie w miejscu ogłoszeń dla pracowników oraz poprzez zamieszczenie na stronie internetowej, również w wersji skróconej, dostosowanej do możliwości rozwojowych dzieci/osób zależnych.
3. Dokument pozostaje do wglądu pracowników i opiekunów w Recepcji Domu Seniora.

ZAŁĄCZNIK 2
OŚWIADCZENIE O KRAJACH ZAMIESZKANIA W CIĄGU OSTATNICH
20 LAT, INNYCH NIŻ RZECZYPOSPOLITA POLSKA

OŚWIADCZENIE

w trybie art. 21 Ustawy z dnia 13 maja 2016 r. o przeciwdziałaniu zagrożeniom przestępczością na tle seksualnym (t.j. Dz.U. 2023 poz. 1304 z późn. zm.)

Ja, niżej podpisany/a, oświadczam, że:

1. Posiadam obywatelstwo innego państwa niż Rzeczypospolita Polska: tak/nie*.
2. Jeśli odpowiedź brzmi „tak”, to proszę wpisać państwo.....
3. W ciągu ostatnich 20 lat zamieszkiwałem/nie zamieszkiwałem w innych państwach*.
4. Proszę wpisać państwo/państwa:
.....
.....
5. Do oświadczenia załączam informację z rejestru karnego tego/tych państw uzyskiwaną do celów działalności zawodowej lub wolontariackiej związanej z kontaktami z dziećmi: tak/nie*.
6. Do oświadczenia załączam informację z rejestru karnego tego/tych państw, gdyż państwo to nie przewiduje wydawania informacji do celów działalności zawodowej lub wolontariackiej związanej z kontaktami z dziećmi: tak/nie*.
7. Oświadczam, że prawo państwa.....nie przewiduje sporządzenia informacji z rejestru karnego: tak/nie*.
8. Oświadczam, że w państwie nie prowadzi się rejestru karnego: tak/nie*.
9. Oświadczam, że nie byłem prawomocnie skazany w państwie..... za czyny zabronione odpowiadające przestępstwom określonym w rozdziale XIX i XXV Kodeksu karnego, w art. 189a i art. 207 Kodeksu karnego oraz w ustawie z dnia 29 lipca 2005 r. o przeciwdziałaniu narkomanii oraz nie wydano wobec mnie innego orzeczenia, w którym stwierdzono, iż dopuściłem się takich czynów zabronionych, oraz nie ma obowiązku wynikającego z orzeczenia sądu, innego uprawnionego organu lub ustawy stosowania się do zakazu zajmowania wszelkich lub określonych stanowisk, wykonywania wszelkich lub określonych zawodów albo działalności, związanych z wychowaniem, edukacją, wypoczynkiem, leczeniem, świadczeniem porad psychologicznych, rozwojem duchowym, uprawianiem sportu lub realizacją innych zainteresowań przez dzieci, lub z opieką nad nimi.

10. Oświadczam, że jestem świadomy, że składając ww. oświadczenia, podlegam odpowiedzialności karnej w trybie art. 233 Kodeksu karnego, to jest odpowiedzialności karnej za złożenie fałszywego oświadczenia**.

.....
miejsowość, data

.....
imię i nazwisko (czytelny podpis)

* niepotrzebne skreślić

** art. 233 k.k. [fałszywe zeznania]

§ 1. Kto, składając zeznanie mające służyć za dowód w postępowaniu sądowym lub w innym postępowaniu prowadzonym na podstawie ustawy, zeznaje nieprawdę lub zataja prawdę, podlega karze pozbawienia wolności od 6 miesięcy do lat 8.

§ 1a. Jeżeli sprawca czynu określonego w § 1 zeznaje nieprawdę lub zataja prawdę z obawy przed odpowiedzialnością karną grożącą jemu samemu lub jego najbliższemu, podlega karze pozbawienia wolności od 3 miesięcy do lat 5.

§ 2. Warunkiem odpowiedzialności jest, aby przyjmujący zeznanie, działając w zakresie swoich uprawnień, uprzedził zeznającego o odpowiedzialności karnej za fałszywe zeznanie lub odebrał od niego przyrzeczenie.

§ 3. Nie podlega karze za czyn określony w § 1a, kto składa fałszywe zeznanie, nie wiedząc o prawie odmowy zeznania lub odpowiedzi na pytania.

§ 4. Kto, jako biegły, rzeczoznawca lub tłumacz, przedstawia fałszywą opinię, ekspertyzę lub tłumaczenie mające służyć za dowód w postępowaniu określonym w § 1, podlega karze pozbawienia wolności od roku do lat 10.

§ 4a. Jeżeli sprawca czynu określonego w § 4 działa nieumyślnie, narażając na istotną szkodę interes publiczny, podlega karze pozbawienia wolności do lat 3.

§ 5. Sąd może zastosować nadzwyczajne złagodzenie kary, a nawet odstąpić od jej wymierzenia, jeżeli:

1) fałszywe zeznanie, opinia, ekspertyza lub tłumaczenie dotyczy okoliczności niemogących mieć wpływu na rozstrzygnięcie sprawy,

2) sprawca dobrowolnie sprostuje fałszywe zeznanie, opinię, ekspertyzę lub tłumaczenie, zanim nastąpi, chociażby nieprawomocne, rozstrzygnięcie sprawy.

§ 6. Przepisy § 1-3 oraz 5 stosuje się odpowiednio do osoby, która składa fałszywe oświadczenie, jeżeli przepis ustawy przewiduje możliwość odebrania oświadczenia pod rygorem odpowiedzialności karnej.

ZAŁĄCZNIK 3

KODEKS ZACHOWAŃ OBOWIĄZUJĄCY W DOMU SENIORA LEONIANUM

Kodeks zachowań obowiązujący w Domu Seniora Leonianum – Piękne życie! opisuje zasady bezpiecznych relacji personelu z dziećmi.

- Naczelną zasadą wszystkich czynności podejmowanych przez personel jest działanie dla dobra dziecka/osoby zależnej i w ich najlepszym interesie. Personel traktuje dzieci/osoby zależne z szacunkiem oraz uwzględnia ich godność i potrzeby. Niedopuszczalne jest stosowanie przemocy wobec dziecka/osoby zależnej w jakiegokolwiek formie. Personel realizując te cele, działa w ramach obowiązującego prawa, przepisów wewnętrznych placówki oraz swoich kompetencji. Zasady bezpiecznych relacji personelu z dziećmi/osobami zależnymi obowiązują wszystkich pracowników, stażystów i wolontariuszy. Znajomość i zaakceptowanie zasad są potwierdzone podpisaniem oświadczenia.
- Zasady bezpiecznych relacji personelu z dziećmi/osobami zależnymi oraz pomiędzy dziećmi/osobami zależnymi wskazują, jakie zachowania są niedozwolone w kontakcie z dziećmi/osobami zależnymi, a jakie pożądane; uwzględniają deficyty wynikające z niepełnosprawności intelektualnej oraz innych rodzajów niepełnosprawności (ruchowej, wzrokowej, słuchowej, autyzmu).
- Ze względu na trudności wynikające z deficytów w funkcjonowaniu osób z niepełnosprawnością intelektualną (brak kontrolowania impulsów, obniżone możliwości w zakresie regulowania zachowania i emocji) i związaną z nimi możliwość występowania zachowań trudnych, takich jak agresja lub autoagresja, opracowywane są indywidualne procedury postępowania w przypadku pojawienia się sytuacji stanowiących zagrożenie zdrowia i życia dziecka/osoby zależnej oraz innych osób uczestniczących w danym zdarzeniu.
- Niedopuszczalne są intencjonalne zachowania wzbudzające poczucie zagrożenia lub noszące znamiona:
 - przemocy fizycznej (np. popychanie, uderzanie, wykręcanie rąk, duszenie, kopanie, szarpanie, spoliczkowanie itd.);
 - erotyzowania relacji (flirt, dwuznaczny żart, rozmowa czy choćby wyzywające spojrzenie);
 - seksualizacji relacji (obcowanie płciowe i inne czynności seksualne).

Komunikacja z dziećmi/osobami zależnymi

- W komunikacji z dziećmi/osobami zależnymi należy zachować cierpliwość i szacunek, słuchać uważnie i udzielać im odpowiedzi adekwatnych do wieku, możliwości intelektualnych i okoliczności.
- Formy komunikacji wzajemnej, dostosowane do indywidualnych możliwości psychofizycznych dziecka/osoby zależnej umożliwiają mu/jej jasne wyrażenie swojej akceptacji lub sprzeciwu. Jeśli jest to zasadne, należy korzystać z alternatywnych lub wspomagających metod komunikacji.
- Osoba z niepełnosprawnością uzyskuje informacje o jej prawach i obowiązkach oraz możliwościach uzyskania pomocy w sposób zrozumiały, dostosowany do jej możliwości odbioru. Należy sprawdzić, czy i na ile osoba zrozumiała przekaz.
- Niedopuszczalne jest:
 - stosowanie zarówno przez pracowników, jak i rówieśników obraźliwych lub ośmieszających określeń, zwłaszcza podkreślających stygmaty niepełnosprawności;
 - zawstydzanie, upokarzanie, lekceważenie i obrażanie dzieci;
 - używanie wulgarnych słów, gestów i żartów, czynienie obraźliwych uwag, nawiązywanie w wypowiedziach do aktywności bądź atrakcyjności seksualnej;
 - komunikowanie się z dziećmi/osobami zależnymi, stosując groźby lub zastraszając je;
 - krzyczenie na dziecko/osobę zależną w sytuacji innej niż wynikająca z bezpieczeństwa jego samego lub innych osób;
 - faworyzowanie grupy/dziecka/osoby zależnej lub kierowanie się uprzedzeniami i stereotypami wyrażane werbalnie lub niewerbalnie;
 - ujawnianie informacji wrażliwych dotyczących mieszkańców wobec osób nieuprawnionych, w tym wobec innych osób; dotyczy to wizerunku dziecka/osoby zależnej, informacji o jego/jej sytuacji rodzinnej, ekonomicznej, medycznej, opiekuńczej i prawnej.
- Zasady rozmowy z dzieckiem/osobą zależną w sytuacji podejrzenia lub ujawnienia krzywdzenia. Należy:
 - stworzyć odpowiednie warunki do rozmowy, rozmowa powinna odbyć się w miejscu, w którym dziecko/osoba zależna będzie czuła/czuła się bezpiecznie;
 - wyrazić swoją troskę poprzez deklarację, że się dziecku/osobie zależnej wierzy;
 - zapewnić dziecko/osobę zależną, że dobrze uczyniło/uczyniła, podejmując rozmowę o doznanej krzywdzie;
 - wyjaśnić dziecku/osobie zależnej, że nie jest winne/winna zaistniałej sytuacji;

- jednoznacznie negatywnie ocenić każdą formę przemocy, dając wyraźny sygnał, że jest ona niedopuszczalna i należy jej zapobiegać/powstrzymać ją;
- używać języka zrozumiałego dla dziecka/osoby zależnej;
- unikać naprowadzania dziecka na odpowiedzi, które chciałoby się usłyszeć;
- odpowiednio poinformować dziecko/osobę zależną, że tą sprawą zajmą się inne odpowiednie osoby, w tym udzielić mu/jej informacji, że podjęte zostaną działania zapewniające mu/jej bezpieczeństwo i że nie jest winne/a temu, co się stało;
- nie należy przesadzać w reakcjach, lecz zachować profesjonalny dystans przy jednoczesnej empatii.

Poszanowania godności i prywatności dziecka/osoby zależnej

- Należy:
 - wspierać dzieci/osoby zależne w realizacji czynności samoobsługowych i higienicznych, gdy wymaga tego poziom ich funkcjonowania, należy unikać innego niż niezbędny kontakt fizyczny z dzieckiem/osobą zależną; dotyczy to zwłaszcza pomocy w ubieraniu i rozbieraniu, jedzeniu, myciu, przewijaniu i w korzystaniu z toalety;
 - zapewnić ochronę intymności dziecka/osoby zależnej w trakcie jej czynności toaletowych poprzez stosowanie zasłon, parawanów, zamykanie drzwi, używanie rękawiczek ochronnych w sytuacjach zmiany pampersów lub pomocy higienicznej;
 - umożliwiać regularny kontakt osobisty lub telefoniczny z rodzicem/opiekunem (jeśli nie ma stosownego zakazu sądowego);
 - szanować prawo do intymności i potrzeby indywidualnego odpoczynku.
- Niedopuszczalne jest:
 - zobowiązywanie się wobec dziecka/osoby zależnej do zachowania tajemnicy w sprawach dotyczących zagrożenia jego/jej dobra;
 - przeszukiwanie, niszczenie lub udostępnianie innym osobom własności dziecka/osoby zależnej bez zgody jego samego lub jego opiekunów;
 - omawianie spraw i sytuacji dziecka/osoby zależnej z osobami spoza grona osób bezpośrednio sprawujących opiekę nad nim/nią, w sposób pozwalający zidentyfikować osobę, której rozmowa dotyczy;
 - wyręczanie lub nadzorowanie bezpośrednio dziecka/osoby zależnej podczas realizacji czynności samoobsługowych i higienicznych w przypadku, gdy nie wymaga tego jego poziom funkcjonowania;
 - zamykanie na klucz drzwi podczas zajęć indywidualnych (wychowawczych, terapeutycznych lub samoobsługowych) lub realizowanie ich w innych niż wskazane pomieszczeniach.

Działania z wychowankami

- Wszyscy pracownicy i wolontariusze są zobowiązani do doceniania i poszanowania wkładu dzieci/osób zależnych w podejmowane działania oraz pomoc im, jeśli umożliwia to poziom ich funkcjonowania, w rozpoznawaniu i rozwijaniu ich zainteresowań.
- Niedopuszczalne jest bagatelizowanie osiągnięć dzieci/osób zależnych oraz porównywanie ich wytworów, lekceważenie inicjatywy dziecka/osoby zależnej w zakresie aktywności własnej oraz niszczenie wytworów dziecka/osoby zależnej w ich obecności.
- Pracownicy podejmują działania wychowawcze mające na celu kształtowanie prawidłowych postaw – wyrażania emocji w sposób niekrzywdzący innych, niwelowanie zachowań agresywnych, promowanie zasad życzliwości.
- Niedozwolone jest celowe prowokowanie u dziecka/osoby zależnej wystąpienia lub eskalacji zachowań trudnych, niepożądanych.
- Niedozwolone jest udostępnianie dzieciom/osobom zależnym treści erotycznych i pornograficznych bez względu na ich formę; wszelkie czynności seksualne pomiędzy dzieckiem/osobą zależną (również dorosłą, wyrażającą zgodę) a jej opiekunem, nauczycielem, doradcą, pomocnikiem itp. stanowią formę nadużycia ze względu na relację nierówności stron (przewaga nad osobą z niepełnosprawnością).
- Nie wolno utrwalać wizerunku dziecka/osoby zależnej (filmowanie, nagrywanie głosu, fotografowanie) dla potrzeb prywatnych. Dotyczy to także umożliwienia osobom trzecim utrwalenia wizerunków dzieci/osób zależnych, jeśli dyrekcja nie została o tym poinformowana, nie wyraziła na to zgody i nie uzyskała zgód rodziców/opiekunów prawnych oraz samych dzieci/osób zależnych.
- Nie wolno proponować dzieciom/osobom zależnym alkoholu, wyrobów tytoniowych ani nielegalnych substancji, jak również używać ich w obecności dzieci/osób zależnych.

Kontakt fizyczny

- Każde przemocowe działanie wobec dziecka/osoby zależnej jest niedopuszczalne. Istnieją jednak sytuacje, w których fizyczny kontakt z dzieckiem/osobą zależną może być stosowny i spełnia zasady bezpiecznego kontaktu: jest odpowiedzią na potrzeby dziecka/osoby zależnej w danym momencie, uwzględnia jego wiek, etap rozwojowy, płeć, kontekst kulturowy i sytuacyjny. Nie można jednak wyznaczyć uniwersalnej stosowności każdego takiego kontaktu fizycznego, ponieważ zachowanie odpowiednie wobec jednego dziecka/osoby zależnej może być nieodpowiednie wobec innego. Należy kierować się zawsze swoim profesjonalnym osądem, słuchając, obserwując i odnotowując reakcję dziecka/osoby zależnej, pytając je/ją o zgodę na kontakt fizyczny (np. przytulenie)

i zachowując świadomość, że nawet przy dobrych intencjach taki kontakt może być błędnie zinterpretowany przez dziecko/osobę zależną lub osoby trzecie.

- Nie wolno:
 - bić, szturchać, popychać ani w jakikolwiek sposób naruszać integralności fizycznej dziecka/osoby zależnej;
 - stosować kar cielesnych lub grozić ich zastosowaniem;
 - dotykać dziecka/osoby zależnej w sposób, który może być uznany za nieprzyzwoity lub niestosowny.
- Osoby z niepełnosprawnością intelektualną cechują się skłonnością do emocjonalnego uzależnienia i trudnościami ze zrozumieniem zasad społecznych oraz w kontaktach z innymi ludźmi, mogą więc dążyć do nieadekwatnych lub niestosownych fizycznych kontaktów z dorosłymi i rówieśnikami. W takich sytuacjach należy pomóc dziecku/osobie zależnej w zrozumieniu znaczenia osobistych granic.
- Kontakt fizyczny z dzieckiem/osobą zależną nigdy nie może być niejawnym bądź ukrywany, wiązać się z jakąkolwiek gratyfikacją ani wynikać z relacji władzy. W sytuacji bycia świadkiem jakiegokolwiek z wyżej opisanych zachowań i/lub sytuacji ze strony innych dorosłych lub dzieci/osób bezradnych, należy postąpić zgodnie z obowiązującą procedurą interwencji.
- Specyfika pracy pedagoga specjalnego zakłada wielość interakcji z dziećmi/osobami zależnymi, również na poziomie kontaktu fizycznego. Różne formy terapii, trening samoobsługi, wspomaganie w realizacji codziennych czynności oparte są na bezpośrednim kontakcie fizycznym. Sytuacje te są całkowicie usprawiedliwione, a wręcz nieodzowne dla skuteczności podejmowanych działań. Rękojmią ich jednoznaczności i terapeutycznego znaczenia jest pełna samoświadomość i integracja wewnętrzna pedagoga.
- W sytuacjach wymagających czynności pielęgnacyjnych i higienicznych wobec dziecka/osoby zależnej, należy unikać innego niż niezbędny kontaktu fizycznego z dzieckiem/osobą zależną. Dotyczy to zwłaszcza pomocy dziecku/osobie zależnej w ubieraniu i rozbieraniu, jedzeniu, myciu, przewijaniu i korzystaniu z toalety. Nie należy narażać intymności dzieci/osób zależnych na spojrzenia innych osób, np. podczas kąpieli, przebierania itd.
- Należy dążyć do tego, aby konieczne życiowo sytuacje, w których przekraczane są fizyczne granice osoby z niepełnosprawnością (przebieranie, przewijanie, toaleta, badanie i zabiegi medyczne), odbywały się w stałych, przeznaczonych do tych celów pomieszczeniach, z zabezpieczeniem intymności tej osoby. W sytuacji przekraczania granic fizycznych należy zapowiadać i informować osobę, jakie czynności będą wykonywane, oraz unikać nawiązywania z nią w takich sytuacjach interakcji emocjonalnej.
- W trakcie wykonywania czynności higienicznych (przewijanie, pielęgnacja, toaleta) drzwi od pomieszczenia nie powinny być zamknięte na klucz, a intymność dziecka/osoby zależnej zabezpieczamy przed wzrokiem osób postronnych

środkami, które nie uniemożliwiają ewentualnej interwencji, np. parawan itp. Jeśli to możliwe, w czynnościach higienicznych osobie z niepełnosprawnością powinny towarzyszyć dwie osoby.

- Podczas dłuższych niż jednodniowe wyjazdów i wycieczek niedopuszczalne jest spanie z dzieckiem/osobą zależną w jednym łóżku lub w jednym pokoju.
- Dopuszczalne jest fizyczne przytrzymanie dziecka/osoby zależnej silnie wzburzonego/wzburzonej w celu uniknięcia przez niego/nią urazów lub w obronie bezpieczeństwa innych osób lub własnego.
- Stosowanie przymusu bezpośredniego wobec dziecka/osoby zależnej możliwe jest wyłącznie w celu zapewnienia bezpieczeństwa wszystkim dzieciom i dorosłym przebywającym w placówce/instytucji/działalności w przypadku wystąpienia sytuacji zagrożenia bezpieczeństwa, zdrowia i życia tych osób, przy jednoczesnym wystąpieniu przesłanek wynikających z ustawy o ochronie zdrowia psychicznego i zgodnie z przepisami tej ustawy¹.

¹ Ustawa z dnia 19 sierpnia 1994 r. o ochronie zdrowia psychicznego (Dz.U. 2022 poz. 2123; 2023 poz. 1972).

ZAŁĄCZNIK 4
OŚWIADCZENIE O ZAPOZNANIU SIĘ Z POLITYKĄ OCHRONY DZIECI
I ZOBOWIĄZANIU DO JEJ PRZESTRZEGANIA

OŚWIADCZENIE

w trybie art. 21 Ustawy z dnia 13 maja 2016 r. o przeciwdziałaniu zagrożeniom przestępczością na tle seksualnym (Dz.U. 2023 poz. 1304 z późn. zm.)

Ja, niżej podpisana/y, oświadczam, że:

1. Zapoznałam/zapoznałem się z treścią dokumentu pn. „Standardy ochrony osób z niepełnosprawnością w Domu Seniora Leonianum – Piękne życie! w Sikorzu” obowiązującego w Domu Seniora Leonianum – Piękne życie! w Sikorzu.
2. Oświadczam*, że jestem świadomy, że składając ww. oświadczenie, podlegam odpowiedzialności karnej w trybie art. 233 Kodeksu karnego, to jest odpowiedzialności karnej za złożenie fałszywego oświadczenia**.

.....
miejsce, data

.....
imię i nazwisko (czytelny podpis)

* dotyczy osób pełnoletnich

** art. 233 k.k. [fałszywe zeznania]

§ 1. Kto, składając zeznanie mające służyć za dowód w postępowaniu sądowym lub w innym postępowaniu prowadzonym na podstawie ustawy, zeznaje nieprawdę lub zataja prawdę, podlega karze pozbawienia wolności od 6 miesięcy do lat 8.

§ 1a. Jeżeli sprawca czynu określonego w § 1 zeznaje nieprawdę lub zataja prawdę z obawy przed odpowiedzialnością karną grożącą jemu samemu lub jego najbliższemu, podlega karze pozbawienia wolności od 3 miesięcy do lat 5.

§ 2. Warunkiem odpowiedzialności jest, aby przyjmujący zeznanie, działając w zakresie swoich uprawnień, uprzedził zeznającego o odpowiedzialności karnej za fałszywe zeznanie lub odebrał od niego przyrzeczenie.

§ 3. Nie podlega karze za czyn określony w § 1a, kto składa fałszywe zeznanie, nie wiedząc o prawie odmowy zeznania lub odpowiedzi na pytania.

§ 4. Kto, jako biegły, rzeczoznawca lub tłumacz, przedstawia fałszywą opinię, ekspertyzę lub tłumaczenie mające służyć za dowód w postępowaniu określonym w § 1, podlega karze pozbawienia wolności od roku do lat 10.

§ 4a. Jeżeli sprawca czynu określonego w § 4 działa nieumyślnie, narażając na istotną szkodę interes publiczny, podlega karze pozbawienia wolności do lat 3.

§ 5. Sąd może zastosować nadzwyczajne złagodzenie kary, a nawet odstąpić od jej wymierzenia, jeżeli:

1) fałszywe zeznanie, opinia, ekspertyza lub tłumaczenie dotyczy okoliczności niemogących mieć wpływu na rozstrzygnięcie sprawy,

2) sprawca dobrowolnie sprostuje fałszywe zeznanie, opinię, ekspertyzę lub tłumaczenie, zanim nastąpi, chociażby nieprawomocne, rozstrzygnięcie sprawy.

§ 6. Przepisy § 1-3 oraz 5 stosuje się odpowiednio do osoby, która składa fałszywe oświadczenie, jeżeli przepis ustawy przewiduje możliwość odebrania oświadczenia pod rygorem odpowiedzialności karnej.

ZAŁĄCZNIK 5

WYKAZ NUMERÓW ORAZ INSTYTUCJI POMAGAJĄCYCH I WSPIERAJĄCYCH W SYTUACJACH KRYZYSOWYCH

- Ogólnopolskie Pogotowie dla Ofiar Przemocy w Rodzinie „Niebieska Linia” tel. 800 12 00 02 (linia całodobowa i bezpłatna), w poniedziałki w godz. 18:00-22:00 można rozmawiać z konsultantem w języku angielskim, a we wtorki w godz. 18:00-22:00 w języku rosyjskim.
- Dyżur prawny tel. 22 666 28 50 (linia płatna, czynna w poniedziałek i wtorek w godzinach 17:00-21:00) oraz tel. 800 12 00 02 (linia bezpłatna, czynna w środę w godzinach 18:00-22:00).
- Poradnia e-mailowa: niebieskalinia@niebieskalinia.info. Członkowie rodzin z problemem przemocy i problemem alkoholowym mogą skonsultować się także przez SKYPE: pogotowie.niebieska.linia ze specjalistą z zakresu przeciwdziałania przemocy w rodzinie – konsultanci posługują się językiem migowym.
- Ogólnokrajowa Linia Pomocy Pokrzywdzonym tel. +48 222 309 900 przez całą dobę można anonimowo uzyskać informacje o możliwości uzyskania pomocy, szybką poradę psychologiczną i prawną oraz umówić się na spotkanie ze specjalistami w dowolnym miejscu na terenie Polski. Możliwe są konsultacje w językach obcych i w języku migowym.
- Policyjny telefon zaufania dla osób doznających przemocy domowej nr 800 120 226 (linia bezpłatna przy połączeniu z telefonów stacjonarnych, czynna codziennie w godzinach 9:30-15:30, od godz. 15:30-9:30 włączony jest automat).

Można także zwrócić się po pomoc do podmiotów i organizacji realizujących działania na rzecz przeciwdziałania przemocy domowej:

- ośrodki pomocy społecznej – w sprawach socjalnych, bytowych i prawnych;
- powiatowe centra pomocy rodzinie – w zakresie prawnym, socjalnym, terapeutycznym, udzielają informacji na temat instytucji działających lokalnie w tym zakresie;
- ośrodki interwencji kryzysowej i ośrodki wsparcia – zapewniają schronienie ofiarom przemocy domowej, udzielają pomocy i wsparcia w przezwyciężeniu sytuacji kryzysowej, a także opracują plan pomocy;
- specjalistyczne ośrodki wsparcia dla osób doznających przemocy domowej – zapewniają bezpłatne całodobowe schronienie, gdy ktoś doznaje przemocy domowej, oraz udzielają kompleksowej, specjalistycznej pomocy w zakresie interwencyjnym, terapeutyczno-wspomagającym oraz potrzeb bytowych; okręgowe ośrodki i lokalne punkty działające w ramach Sieci Pomocy

Pokrzywdzonym Przepęstwem – zapewniają profesjonalną, kompleksową i bezpłatną pomoc prawną, psychologiczną, psychoterapeutyczną i materialną;

- sądy opiekuńcze – w sprawach opiekuńczych i alimentacyjnych;
- placówki ochrony zdrowia – np. pomagają uzyskać zaświadczenie lekarskie o doznanych obrażeniach;
- komisje rozwiązywania problemów alkoholowych – podejmują działania wobec osoby nadużywającej alkoholu;
- punkty nieodpłatnej pomocy prawnej – pomagają w zakresie uzyskania pomocy prawnej.

ZAŁĄCZNIK 6

MONITORING STANDARDÓW OCHRONY DZIECI - ANKIETA

	tak	nie
Czy wiesz, na czym polegają standardy ochrony dzieci?		
Czy znasz standardy ochrony dzieci przed krzywdzeniem obowiązujące w placówce, w której pracujesz?		
Czy zapoznałeś się z dokumentem pt. <i>Standardy ochrony dzieci przed krzywdzeniem</i> ?		
Czy potrafisz rozpoznawać symptomy krzywdzenia dzieci?		
Czy wiesz, jak reagować na symptomy krzywdzenia dzieci?		
Czy zdarzyło Ci się zaobserwować naruszenie zasad zawartych w Standardach ochrony dzieci przed krzywdzeniem przez innego pracownika? Jeśli tak, czy i jaka była Twoja reakcja:		
Czy masz jakieś uwagi/poprawki/sugestie dotyczące Standardów ochrony dzieci przed krzywdzeniem? Jeśli tak, proszę je wypisać:		
Czy brałeś udział w szkoleniach z zakresu rozpoznawania czynników ryzyka, zagrożenia dobra dziecka oraz symptomów krzywdzenia dziecka?		
Czy w przypadku pojawienia się w placówce podejrzenia krzywdzenia dziecka zostały zachowane procedury zamieszczone w standardach?		

ZAŁĄCZNIK 7

OBOWIĄZKI OSÓB ODPOWIEDZIALNYCH ZA PREWENCJĘ W PLACÓWCE/DZIAŁALNOŚCI/INSTYTUCJI

Obowiązki dyrektora placówki/osoby odpowiedzialnej/kierownictwa:

- odpowiada za wdrożenie w placówce/działalności/instytucji standardów ochrony dzieci;
- przyjmuje zgłoszenie o możliwości popełnienia przestępstwa/możliwość innej osoby do przyjmowania zgłoszeń (z obowiązkiem przekazania informacji dyrektorowi);
- kontroluje przebieg działań podejmowanych w placówce/działalności/instytucji;
- zgłasza podejrzenie popełnienia przestępstwa odpowiednim organom państwowym;
- monitoruje postępowanie i kroki czynione przez organy państwowe w danej sprawie;
- prowadzi dokumentację dotyczącą udzielanej pomocy psychologiczno-pedagogicznej.

Obowiązki osoby odpowiedzialnej za standardy ochrony dzieci:

- posiada niezbędną wiedzę obejmującą następujące zagadnienia:
 - o rozpoznanie symptomów krzywdzenia dzieci/osób zależnych;
 - o procedury interwencji w przypadku podejrzeń krzywdzenia;
 - o odpowiedzialność prawną pracowników placówki zobowiązanych do podejmowania interwencji w przypadku podejrzenia lub stwierdzenia krzywdzenia dzieci/osób zależnych;
 - o stosowanie procedury „Niebieskie Karty”;
 - o przepisy prawa regulujące ochronę i bezpieczeństwo dzieci/osób zależnych;
 - o wewnętrzne procedury instytucji w zakresie ochrony i bezpieczeństwa dzieci/osób zależnych.
- organizuje, nie rzadziej niż raz na 2 lata lub według potrzeb szkolenia personelu z ww. zagadnień;
- organizuje szkolenia wstępne dla osób nowo zatrudnionych;
- zapoznaje pracowników ze standardami ochrony dzieci/osób zależnych oraz odbiera od każdego zatrudnionego pracownika oświadczenie o zapoznaniu się ze standardami ochrony dzieci/osób zależnych obowiązującymi w placówce.

Obowiązki osoby odpowiedzialnej za Internet:

- zabezpieczenie sieci internetowej placówki przed niebezpiecznymi treściami poprzez instalację i aktualizację odpowiedniego, nowoczesnego oprogramowania;
- aktualizowanie oprogramowania w miarę potrzeb;
- upowszechnianie wśród dzieci/osób zależnych wiedzy o bezpieczeństwie oraz kształtowanie właściwej postawy wobec zagrożeń związanych z korzystaniem z technologii informacyjno-komunikacyjnych;
- przynajmniej raz w miesiącu sprawdzanie, czy na urządzeniach ze swobodnym dostępem podłączonych do Internetu nie znajdują się niebezpieczne treści takie jak:
 - o obrazujące przemoc, obrażenia fizyczne bądź śmierć;
 - o nawołujące do samookaleceń, samobójstw, zachowań szkodliwych dla zdrowia;
 - o dyskryminacyjne, promujące wrogość, nienawiść;
 - o pornograficzne;
 - o *fake newsy*;
 - o patostreamy.
- W przypadku znalezienia niebezpiecznych treści wyznaczony pracownik stara się ustalić, kto korzystał z komputera w czasie ich wprowadzenia. Informację o dziecku/osobie zależnej, które korzystało z komputera w czasie wprowadzenia niebezpiecznych treści, wyznaczony pracownik przekazuje dyrektorowi, który, uwzględniając możliwości percepcyjne tej osoby, przeprowadza z nią rozmowę na temat bezpieczeństwa w Internecie. Jeżeli w wyniku przeprowadzonej rozmowy uzyska informacje, że dziecko/osoba zależna jest krzywdzone/krzywdzona, podejmuje działania opisane w procedurze interwencji.

Obowiązki osoby odpowiedzialnej za interwencję:

- przyjmuje zgłoszenie o podejrzeniu przemocy wobec dziecka/osoby zależnej;
- zgłasza sprawę dyrektorowi i z nim koordynuje podejmowane działania;
- współpracuje z osobami udzielającymi pomocy dziecku/osobie zależnej mającymi wiedzę o krzywdzie;
- zabezpiecza dowody, ale nie przeprowadza dochodzenia, gdyż to należy do zadań odpowiednich służb państwowych;
- koordynuje na terenie placówki wsparcie dziecka/osoby zależnej i jego/jej rodziny, monitoruje sytuację dziecka/osoby zależnej, dbając jednocześnie o zapewnienie poufności;
- informuje rodziców o podjętych działaniach na rzecz dziecka/osoby zależnej;
- uruchamia procedurę „Niebieskie Karty”, jeśli istnieje podejrzenie przemocy w rodzinie;

- dokumentuje przebieg podjętych działań.

Obowiązki osoby odpowiedzialnej za udzielenie wsparcia dziecku po ujawnieniu krzywdzenia:

- w sytuacji podejrzenia przemocy wobec dziecka/osoby zależnej udziela mu bezpośredniej pomocy, podejmując kroki chroniące przed dalszym krzywdzeniem;
- współpracuje ze specjalistami z poradni specjalistycznych, gdzie uzyskuje wsparcie dziecka/osoby zależnej;
- w przypadku przemocy rówieśniczej podejmuje interwencję również wobec sprawcy przemocy, współpracuje z osobami sprawującymi bezpośrednio opiekę nad dzieckiem; w celu zastosowania odpowiednich środków wychowawczych; uwzględniając możliwości rozwojowe;
- systematycznie monitoruje sytuację dziecka/osoby zależnej, obserwując ewentualne zmiany jego zachowania i zamieszczając opisy w indywidualnej dokumentacji.

Obowiązki pielęgniarki:

- w sytuacji podejrzenia przemocy wobec dziecka/osoby zależnej udziela mu/jej bezpośredniej pomocy, podejmując działania chroniące przed dalszym krzywdzeniem oraz, jeśli jest taka potrzeba, organizuje pomoc medyczną;
- jeśli zauważy na ciele objawy przemocy fizycznej, opisuje je w karcie zdrowia dziecka/osoby zależnej i niezwłocznie informuje dyrektora o swoich podejrzeniach lub otrzymanym zgłoszeniu.

ZAŁĄCZNIK 8 KARTA INTERWENCJI

1. Imię i nazwisko dziecka		
2. Przyczyna interwencji (forma krzywdzenia)		
3. Osoba zawiadamiająca o podejrzeniu krzywdzenia		
4. Opis podjętych działań	Data	Działanie
5. Spotkania z opiekunami dziecka	Data	Opis spotkania
6. Forma podjętej interwencji (zakreślić właściwe)	<ul style="list-style-type: none"> • Zawiadomienie o podejrzeniu popełnienia przestępstwa. • Wniosek o wgląd w sytuację dziecka/rodziny. • Inny rodzaj interwencji. Jaki? 	
7. Dane dotyczące interwencji (nazwa organu, do którego zgłoszono interwencję) i data interwencji		
8. Wyniki interwencji: działania organów wymiaru sprawiedliwości, jeśli placówka uzyskała informację o wynikach/działaniach rodziców	Data	Działanie

.....
podpis

ZAŁĄCZNIK 9
WZÓR WNIOSKU O WGLĄD W SYTUACJĘ DZIECKA/RODZINY

.....
miejsowość, data

Sąd Rejonowy w
Wydział Rodzinny i Nieletnich
adres sądu

Wnioskodawca:

imię i nazwisko osoby zgłaszającej
adres osoby zgłaszającej

Uczestnicy postępowania:

imiona i nazwiska rodziców
adres zamieszkania rodziny

Dane małoletniego:

imię i nazwisko dziecka

Wniosek o wgląd w sytuację dziecka

Niniejszym wnoszę o wgląd w sytuację małoletniego (*imię i nazwisko dziecka, adres zamieszkania*) i wydanie odpowiednich zarządzeń opiekuńczych.

Uzasadnienie

Tutaj należy opisać niepokojące sytuacje, co sprawiło, że zdecydowaliśmy się na podjęcie interwencji, dlaczego uważamy, że dobro dziecka jest zagrożone.

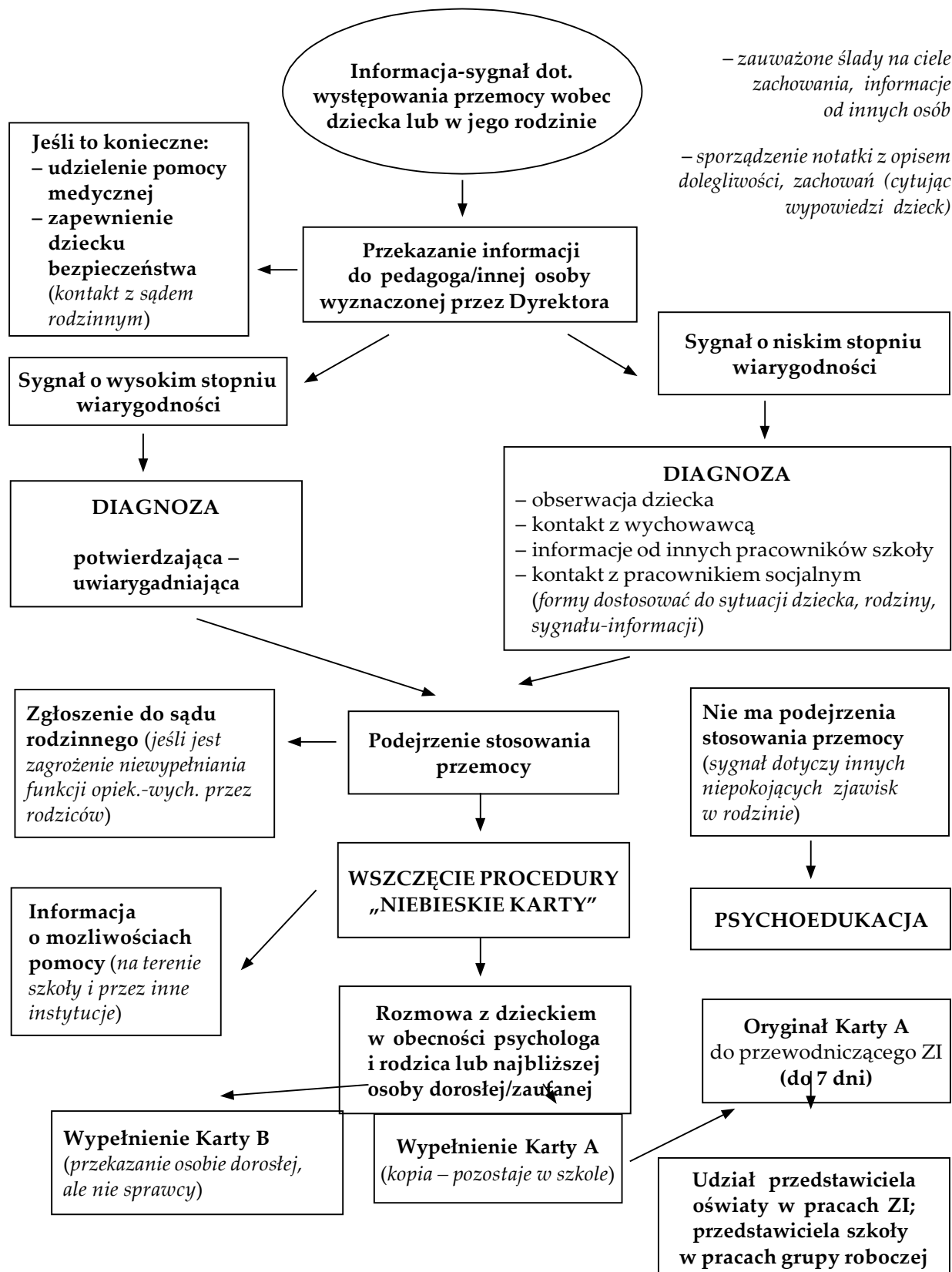
Można zamieścić informacje o osobach, które były/są świadkami niepokojących zdarzeń.

W związku z powyższym, wnoszę o wydanie odpowiednich zarządzeń w celu zabezpieczenia dobra małoletniego dziecka.

.....
podpis składającego wniosek

Wniosek należy złożyć do sądu właściwego ze względu na miejsce zamieszkania dziecka.

ZAŁĄCZNIK 10
PROCEDURA „NIEBIESKIE KARTY”



ZAŁĄCZNIK 11
ZAWIADOMIENIE O PODEJRZENIU POPEŁNIENIA PRZESTĘPSTWA

.....
miejsowość, data

.....
imię i nazwisko osoby zgłaszającej/
lub nazwa instytucji
.....
adres

Prokuratura Rejonowa
w

Zawiadomienie o podejrzeniu popełnienia przestępstwa

Niniejszym składam zawiadomienie o podejrzeniu popełnienia przestępstwa
..... na szkodę małoletniego (*imię i nazwisko, data urodzenia*)
..... przez (*imię i nazwisko domniemanego sprawcy*)
.....

Uzasadnienie

W trakcie wykonywania przez (*imię i nazwisko pracownika/ wolontariusza*)
..... czynności służbowych – wobec małoletniej (*imię
i nazwisko*)....., dziecko ujawniło niepokojące treści dotyczące
relacji z

Dalszy opis podejrzenia popełnienia przestępstwa

.....
.....
.....

Mając na uwadze powyższe informacje, a także
dobro i bezpieczeństwo małoletniej/małoletniego wnoszę o wszczęcie postępowania
w tej sprawie.

Osobą mogącą udzielić więcej informacji jest (*imię, nazwisko, telefon, adres do
korespondencji*)

.....
podpis osoby upoważnionej

Zawiadomienie należy złożyć do Prokuratury Rejonowej właściwej ze względu na miejsce popełnienia przestępstwa.

ZAŁĄCZNIK 12
OŚWIADCZENIE O ZACHOWANIU POUFNOŚCI

OŚWIADCZENIE

Niniejszym oświadczam, że znana jest mi treść przepisu art. 241 § 1 – § 3 k.k.* i wynikające z niego zakazy:

1. rozpowszechnia publicznie wiadomości z postępowania przygotowawczego, zanim zostały ujawnione w postępowaniu sądowym;
2. rozpowszechnia publicznie wiadomości z rozprawy sądowej prowadzonej z wyłączeniem jawności;
3. rozpowszechnia publicznie wiadomości z postępowania prowadzonego na podstawie przepisów o postępowaniu w sprawach nieletnich.

Oświadczam, że znane są mi zasady bezpiecznego przetwarzania danych osobowych w ramach polityki RODO.

Zobowiązuję się do zachowania w tajemnicy wszelkich informacji, które zostały mi ujawnione w procedurze interwencyjnej w związku ze zgłoszeniem przemocy wobec dziecka, zawiadomieniem o podejrzeniu popełnienia przestępstwa na szkodę dziecka lub podjęciem innych działań w celu ochrony dziecka.

.....
miejsce, data

.....
imię i nazwisko (czytelny podpis)

* art. 241 [rozpowszechnianie wiadomości]

§ 1. Kto bez zezwolenia rozpowszechnia publicznie wiadomości z postępowania przygotowawczego, zanim zostały ujawnione w postępowaniu sądowym, podlega grzywnie, karze ograniczenia wolności albo pozbawienia wolności do lat 2.

§ 2. Tej samej karze podlega, kto rozpowszechnia publicznie wiadomości z rozprawy sądowej prowadzonej z wyłączeniem jawności.

§ 3. Karze określonej w § 1 podlega, kto bez zezwolenia rozpowszechnia publicznie wiadomości z postępowania prowadzonego na podstawie przepisów o postępowaniu w sprawach nieletnich.